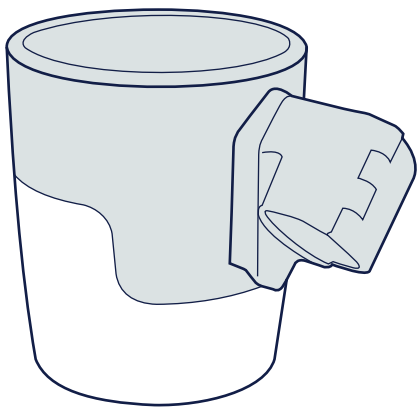
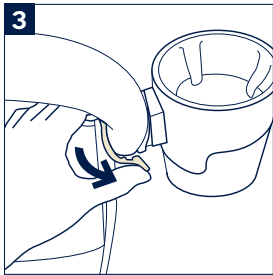
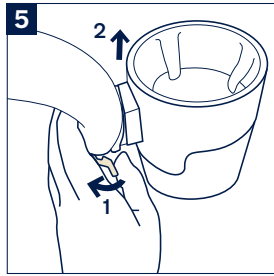
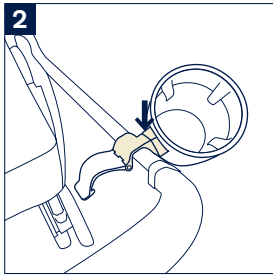
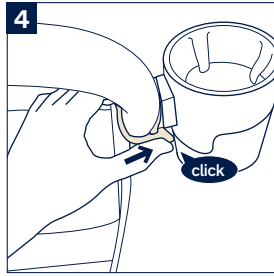
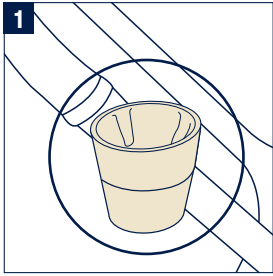


nuna®



trvl™ series cup holder  
porte-gobelet

**IMPORTANT!  
KEEP THESE  
INSTRUCTIONS  
FOR FUTURE  
REFERENCE:  
*READ  
CAREFULLY***



*Designed*  
around your life



# Contents

<b>Product Information</b>	3
Limited Warranty	
Contact	
<b>Warnings</b>	5
<b>Product Use</b>	6
<b>Cleaning</b>	7
<b>Français (FR)</b>	8
<b>Deutsch (DE)</b>	13
<b>Nederlands (NL)</b>	18
<b>Italiano (IT)</b>	23
<b>Español (ES)</b>	28
<b>Português (PT)</b>	33
<b>Polski (PL)</b>	38
<b>Čeština (CZ)</b>	43
<b>Slovenčina (SK)</b>	47
<b>Hrvatski (HR)</b>	51
<b>Slovenščina (SL)</b>	55
<b>Русский (RU)</b>	59
<b>Norsk (NO)</b>	64
<b>Svenska (SV)</b>	68
<b>Suomi (FI)</b>	72
<b>Dansk (DK)</b>	76
<b>Română (RO)</b>	80
<b>Ελληνικά (EL)</b>	85
<b>Türkçe (TR)</b>	90
<b>Hungarian (HU)</b>	94
<b>Български (BG)</b>	99
العربية (AR)	109
繁體中文	109
簡體中文	112

# Product Information

Model Number: \_\_\_\_\_

Manufactured Date: \_\_\_\_\_

## Product Registration (USA consumers only)

Please fill in the above information. The model number and the manufactured in date are located on the bottom of the carton.

**To register your product please visit:**  
[www.nunababy.com/register-gear](http://www.nunababy.com/register-gear)

## Limited Warranty

We have purposely designed our high-quality products so that they can grow with both your child and your family. Because we stand by our product, our gear is covered by a custom limited warranty per product, starting from the day it was purchased. Please have the proof of purchase, model number and manufactured in date available when you contact us.

For warranty information please visit:  
[www.nunababy.com/warranty](http://www.nunababy.com/warranty)

## Contact

For replacement parts, service, or additional warranty questions, please contact our customer service department.

### In the USA:

[infoUSA@nunababy.com](mailto:infoUSA@nunababy.com)  
[www.nunababy.com](http://www.nunababy.com)  
1.855.NUNA.USA (1.855.686.2872)

### In Canada:

[info@nunababy.ca](mailto:info@nunababy.ca)  
1-800-667-4111

### In the EU

Bright Children's Products GmbH  
Barthstr. 4  
80339 Munich  
Germany

[info@brightchildrensproducts.com](mailto:info@brightchildrensproducts.com)

### In the UK

Allison Baby UK Ltd,  
Venture Point, Towers Business Park  
Rugeley, Staffordshire, WS15 1UZ

[info.uk@nunababy.eu](mailto:info.uk@nunababy.eu)

## ⚠️ WARNING

Failure to follow these warnings, instructions and labels on the product could result in serious injury or death.

A child's safety is your responsibility. **NEVER** leave your child unattended.

Only use the cup holder with a Nuna TRVL series stroller.

To prevent a hazardous, unstable condition, **DO NOT** place more than 1 lb (0.5 kg) in the cup holder.

To prevent spills, **NEVER** use the cup holder for carrying a lidless container.

**ALWAYS** wash the cup holder before/after each use (see Cleaning).

**DO NOT** use the cup holder for hot beverages.

## Product Use

For stroller assembly and usage, please refer to the stroller instruction manual.

Before attaching the cup holder, ensure the parking brake is engaged on the stroller.

- 1 - The cup holder should be attached to the stroller handle at approximately the location circled—just below the leatherette pushbar.
  - 2 - To attach the cup holder, secure the right side of the cup holder clamp around the stroller handle.
  - 3 - Rotate the left side of the clamp over the handle.
  - 4 - Push the two pieces of the clamp together and listen for a “click.”  
A click sound means the cup holder is securely attached.
  - 5 - To remove the cup holder, push apart the two pieces of the clamp (1) and remove the cup holder from the handle (2).
- ! Remove the cup holder before folding the stroller.

## Cleaning

The cup holder is dishwasher safe on the top rack, or wash with lukewarm water and a mild dish soap. Rinse, then drip or towel dry.

**IMPORTANT!** *LIRE  
ATTENTIVEMENT  
LE PRÉSENT MODE  
D'EMPLOI ET LE  
CONSERVER POUR  
CONSULTATION  
ULTÉRIEURE.*

## Informations sur le produit

Numéro de modèle : \_\_\_\_\_

Date de fabrication : \_\_\_\_\_

### Enregistrement du produit (Pour les États-Unis uniquement)

Veuillez indiquer les informations ci-dessus. Le numéro de modèle et la date de fabrication se trouvent sur la partie inférieure du carton.

Pour enregistrer votre produit, veuillez vous rendre sur le site suivant: [www.nunababy.com](http://www.nunababy.com)

Cliquez sur le lien « Enregistrer votre produit » dans la page d'accueil

## Garantie limitée

Nos produits de grande qualité sont expressément conçus pour s'adapter à la croissance des enfants et aux besoins des familles. Nous avons confiance en nos produits. C'est pourquoi nous les accompagnons d'une garantie limitée personnalisée qui entre en vigueur le jour de l'achat. Avant de communiquer avec nous, s'assurer d'avoir la preuve d'achat, le numéro de modèle et la date de fabrication du produit sous la main.

Pour obtenir des renseignements sur la garantie : [www.nunababy.com/warranty](http://www.nunababy.com/warranty)

## Nous joindre

Pour obtenir des pièces de rechange, du service ou des renseignements additionnels sur la garantie, communiquer avec notre service à la clientèle.

info@nunababy.com  
www.nunababy.com  
info@nunababy.ca  
1-800-667-4111

## ⚠ MISES EN GARDE

Le non-respect des présentes mises en garde, des instructions ci-dessous et des directives figurant sur les étiquettes du produit pourrait entraîner des blessures graves ou mortelles.

La sécurité de l'enfant est votre responsabilité. **Ne JAMAIS** laisser l'enfant sans surveillance.

Utilisez le porte-gobelet uniquement avec une poussette de la série Nuna TRVL.

Afin de prévenir les situations dangereuses d'instabilité, **NE PAS** mettre une charge de plus de 0,5 kg (1 lb) dans le porte-gobelet.

Pour éviter les déversements, ne **JAMAIS** mettre un contenant sans couvercle dans le porte-gobelet.

**TOUJOURS** laver le porte-gobelet avant et après utilisation (voir la section Nettoyage).

**NE PAS** mettre de boissons chaudes dans le porte-gobelet.

## Utilisation du produit

Pour assembler et utiliser la poussette, consulter son mode d'emploi.

Avant d'installer le porte-gobelet, s'assurer que le frein de la poussette est mis.

- 1** - Le porte-gobelet doit être attaché à la poignée de la poussette à l'endroit indiqué avec le cercle - juste sous la barre de support en similicuir.
- 2** - Pour attacher le porte-gobelet, fixez le côté droit de la pince du porte-gobelet sur la poignée de la poussette.
- 3** - Faites tourner le côté gauche de la pince sur la poignée.
- 4** - Réunir les deux pièces de la pince jusqu'à ce qu'elles s'emboîtent avec un déclic.  
Le déclic confirme que le porte-gobelet est solidement fixé.

- 5** - Pour retirer le porte-gobelet, écartez les deux cotés de la pince **(1)** et retirez le porte-gobelet de la barre de support **(2)**.

**!** Retirer le porte-gobelet avant de plier la poussette.

## Nettoyage

Le porte-gobelet va au lave-vaisselle (panier supérieur uniquement). Il est aussi lavable à la main dans l'eau tiède avec du savon à vaisselle doux. Rincer, puis égoutter ou essuyer avec une serviette.

# WICHTIG! BEWAHREN SIE DIESE ANWEISUNGEN ZUM KÜNFTIGEN NACHSCHLAGEN AUF: *SORGFÄLTIG LESEN* Produktdaten

Modellnummer: \_\_\_\_\_

Fertigungsdatum: \_\_\_\_\_

## Product Registration (nur Kunden aus den USA)

Um Ihr Produkt zu registrieren, tragen Sie bitte obige Informationen ein. Die Modellnummer und das Fertigungsdatum befinden sich auf der Unterseite des Kartons.

Bitte registrieren Sie Ihr Produkt unter:  
[www.nunababy.com](http://www.nunababy.com)  
Klicken Sie auf der Startseite auf den  
„Ausrüstung registrieren“-Link.

## Eingeschränkte Garantie

Wir haben unsere hochwertigen Produkte so entwickelt, dass Sie mit Ihrem Kind und Ihrer Familie wachsen. Da wir uns durch unsere Produkte hervorheben, ist unser Sortiment je nach Produkt durch eine angepasste eingeschränkte Garantie ab Kaufdatum abgedeckt. Bitte halten Sie bei Kontaktaufnahme mit uns Kaufbeleg, Modellnummer und Fertigungsdatum bereit.

Garantieinformationen finden Sie unter:  
[www.nunababy.com](http://www.nunababy.com)  
Klicken Sie auf der Startseite auf den  
„Garantie“-Link.

## Kontakt

Wenden Sie sich für Ersatzteile, Service und weitere Garantiefragen an unseren Kundendienst.

[info@nunababy.com](mailto:info@nunababy.com)  
[www.nunababy.com](http://www.nunababy.com)

# ⚠️ WARNUNG

Bei Nichtbefolgung dieser Warnungen, Anweisungen und Etiketten am Produkt drohen ernsthafte oder sogar tödliche Verletzungen.

Die Sicherheit des Kindes liegt in Ihrer Verantwortung. Lassen Sie Ihr Kind **NIEMALS** unbeaufsichtigt.

Verwenden Sie den Getränkehalter nur mit einem Kinderwagen der TRVL-Serie von Nuna.

Vermeiden Sie Gefahren und Instabilität, indem Sie den Getränkehalter **NICHT** mit mehr als 0,5 kg belasten.

Vermeiden Sie Verschüttungen, indem Sie **NIEMALS** Behälter ohne Deckel in den Getränkehalter stellen.

Reinigen Sie den Getränkehalter **IMMER** vor/nach jedem Gebrauch (siehe Reinigung).

Verwenden Sie den Getränkehalter **NICHT** für heiße Getränke.

## Produktverwendung

Bitte beachten Sie zur Montage und Benutzung des Kinderwagens die Bedienungsanleitung des Kinderwagens.

Stellen Sie sicher, dass die Parkbremse am Kinderwagen aktiviert ist, bevor Sie den Getränkehalter anbringen.

- 1 - Der Getränkehalter sollte am Kinderwagengriff etwa an der eingekreisten Stelle direkt unter dem Kunstleder-Griff befestigt werden.
- 2 - Bringen Sie den Getränkehalter an, indem Sie die rechte Seite der Getränkehalterklemme um den Kinderwagengriff befestigen.
- 3 - Drehen Sie die linke Seite der Klemme über den Griff.
- 4 - Drücken Sie die beiden Klemmenteile zusammen und achten Sie darauf, dass sie mit einem **Klickgeräusch einrasten**.  
Ein Klickgeräusch zeigt an, dass der Getränkehalter sicher befestigt ist.

- 5** - Entfernen Sie den Getränkehalter, indem Sie die beiden Klemmenteile auseinanderdrücken **(1)** und den Getränkehalter vom Griff entfernen **(2)**.
- !** Entfernen Sie den Getränkehalter, bevor Sie den Kinderwagen zusammenklappen.

DE

## Reinigung

Der Getränkehalter kann im oberen Korb im Geschirrspüler oder mit lauwarmem Wasser und einem milden Spülmittel gereinigt werden. Anschließend mit klarem Wasser abspülen, dann zum Trocknen abtropfen lassen oder mit einem Geschirrtuch abtrocknen.

NUNA und alle zugehörigen Logos sind Marken.

# BELANGRIJK! DEZE INSTRUCTIES BEWAREN VOOR LATER GEBRUIK: AANDACHTIG LEZEN

## Productinformatie

Modelnummer: \_\_\_\_\_

Fabricagedatum: \_\_\_\_\_

### Productregistratie (Alleen klanten in de VS)

Vul de bovenstaande informatie in. Het modelnummer en de fabricagedatum bevinden zich onderop de doos.

Ga voor het registreren van uw product naar:  
[www.nunababy.com](http://www.nunababy.com)  
Klik op de link "Uitrusting registreren" op de homepage.

FN

## Beperkte garantie

Wij hebben onze hoogwaardige producten opzettelijk zo ontworpen dat ze kunnen mee kunnen groeien met zowel uw kind als uw familie. Omdat wij achter ons product staan, wordt onze uitrusting gedekt door een aangepaste beperkte garantie per product, beginnend op de dag van aanschaf. Houd het aankoopbewijs, het modelnummer en de fabricagedatum klaar als u contact met ons opneemt.

**Ga voor garantie-informatie naar:**

[www.nunababy.com](http://www.nunababy.com)

Klik op de link “Garantie” op de homepage.

## Contact

Neem contact op met onze klantenservice afdeling voor vervangende onderdelen, service of aanvullende vragen over de garantie.

[info@nunababy.com](mailto:info@nunababy.com)

[www.nunababy.com](http://www.nunababy.com)

## ⚠️ WAARSCHUWING

**Niet-naleving van deze waarschuwingen, instructies en labels op het product kan ernstig letsel of de dood veroorzaken.**

De veiligheid van uw kinderen is uw verantwoordelijkheid! Laat uw kind **NOOIT** zonder toezicht achter.

Gebruik de bekerhouder alleen met een Nuna-kinderwagen uit de TRVL-serie.

Om een gevaarlijke en instabiele conditie te vermijden, moet u **NIET** meer dan 1 lb (0,5 kg) in de bekerhouder plaatsen.

Voor het voorkomen van morsen moet u de bekerhouder **NOOIT** gebruiken voor het meevoeren van een houder zonder deksel.

Was de bekerhouder **ALTIJD** voorafgaand aan/na elk gebruik (zie Reiniging).

Gebruik de bekerhouder **NIET** voor warme dranken.

## Gebruik product

Zie de handleiding van de wandelwagen voor montage en gebruik hiervan.

Voorafgaand aan het bevestigen van de bekerhouder, moet u ervoor zorgen dat de handrem is aangetrokken op de wandelwagen.

- 1** - De bekerhouder moet bevestigd zijn aan de handgreep van de kinderwagen op ongeveer de omcirkelde locatie—net onder de kunstlederen duwstang.
- 2** - Voor het bevestigen van de bekerhouder, zet u de rechterkant van de klem van de bekerhouder vast rond de handgreep van de kinderwagen.
- 3** - Draai de linkerkant van de klem over de handgreep.
- 4** - Duw de twee delen van de klem tegen elkaar en luister naar een “klik”.  
Een klik-geluid betekent dat de bekerhouder stevig is bevestigd.

**5** - Voor het verwijderen van de bekerhouder, duwt u de twee delen van de klem **(1)** uit elkaar en verwijdert u de bekerhouder van de duwstang **(2)**.

**!** Verwijder de bekerhouder voordat u de wandelwagen opvouwt.

## Reinigen

De bekerhouder kan in het bovenste rek in de vaatwasser, of was met lauwwarm water en een mild afwasmiddel. Spoel en laat dan hangend drogen of droog met een handdoek.

# IMPORTANTE! CONSERVARE LE ISTRUZIONI PER FUTURE CONSULTAZIONI: *LEGGERE ATTENTAMENTE*

## Informazioni sul prodotto

Numero modello: \_\_\_\_\_

Data di produzione: \_\_\_\_\_

### Registrazione del prodotto (Solo per clienti negli USA)

Inserire le suddette informazioni. Numero modello e data di produzione si trovano sul fondo della confezione.

### Per registrare il prodotto, visitare il sito:

[www.nunababy.com](http://www.nunababy.com)

Fare clic sul link “Registra all in one line” nella homepage.

### Garanzia limitata

Abbiamo progettato appositamente i nostri prodotti di alta qualità in modo che crescano con il bambino e con la famiglia. Poiché crediamo nel nostro prodotto, i dispositivi sono coperti da una Limitato garanzia limitata personalizzata per prodotto che comincia dal giorno dell'acquisto. Al momento di contattarci, sono necessari la prova d'acquisto, il numero di modello e la data di produzione.

### Per informazioni sulla garanzia, visitare il sito:

[www.nunababy.com](http://www.nunababy.com)

Fare clic sul link “Garanzia” nella homepage.

### Contatti

Per la sostituzione di parti, manutenzione o domande sulla garanzia, contattare il dipartimento di assistenza al cliente.

[info@nunababy.com](mailto:info@nunababy.com)

[www.nunababy.com](http://www.nunababy.com)

## **⚠ AVVERTENZA**

La mancata osservanza delle seguenti avvertenze, istruzioni ed etichette potrebbe causare lesioni gravi o decesso.

La sicurezza dei bambini è vostra responsabilità. **NON** lasciare mai il bambino incustodito.

Usare il portabicchiere solo con il passeggino serie Nuna TRVL.

Per evitare una condizione di instabilità pericolosa, **NON** introdurre oltre 0,5 kg (1 lb) nel portabicchiere.

Per evitare fuoriuscite, **NON** utilizzare mai il portabicchiere per trasportare un contenitore senza coperchio.

Lavare **SEMPRE** il portabicchiere prima/dopo ogni utilizzo (vedere Pulizia).

**NON** utilizzare il portabicchiere per bevande calde.

## **Utilizzo del prodotto**

Per il montaggio e l'uso del passeggino, fare riferimento al manuale di istruzioni del passeggino.

Prima di agganciare il portabicchiere, assicurarsi che il freno di stazionamento del passeggino sia inserito.

- 1** - Il portabicchiere deve essere fissato al maniglione di spinta del passeggino più o meno nel punto indicato dal cerchio, subito sotto il maniglione di spinta in similpelle.
- 2** - Per fissare il portabicchiere, fissare il lato destro del fermo del portabicchiere attorno al maniglione di spinta del passeggino.
- 3** - Ruotare il lato sinistro del fermo sul maniglione di spinta.
- 4** - Spingere i due pezzi del fermo insieme finché non si avverte un “clic”.  
Quando si sente il clic significa che il portabicchiere è saldamente fissato.
- 5** - Per rimuovere il portabicchiere, separare i due pezzi del fermo **(1)** e rimuovere il portabicchiere dal maniglione di spinta **(2)**.  
**!** Rimuovere il portabicchiere prima di chiudere il passeggino.

## Pulizia

Il portabicchiere è lavabile in lavastoviglie sul cestello superiore oppure può essere lavato con acqua tiepida e un detersivo per piatti delicato. Risciacquare, quindi far sgocciolare o asciugare con un asciugamano.

## IMPORTANTE: GUARDE ESTAS INSTRUCCIONES PARA FUTURAS CONSULTAS:

*LÉALAS  
DETENIDAMENTE*

### Información del producto

Número de modelo: \_\_\_\_\_

Fecha de fabricación: \_\_\_\_\_

### Registro del producto (Solo para consumidores de EE. UU.)

Rellene la información anterior. El número de modelo y la fecha de fabricación se encuentran en la parte inferior de la caja.

Para registrar su producto, visite:

[www.nunababy.com](http://www.nunababy.com)

Haga clic en el enlace “Registrar Equipo” en la página de inicio.

## Garantía limitada

Hemos diseñado a propósito nuestros productos de alta calidad para que puedan crecer tanto con su hijo como con su familia. Porque respaldamos nuestros productos, nuestros artículos están cubiertos por una garantía limitada a medida para cada uno de ellos a partir de la fecha en la que fue adquirido. Tenga preparada la prueba de compra, el número de modelo y la fecha de fabricación cuando se ponga en contacto con nosotros.

Para obtener información acerca de la garantía, visite:

[www.nunababy.com](http://www.nunababy.com)

Haga clic en el enlace “Garantía” en la página de inicio.

## Contacto

Para obtener información sobre piezas de repuesto y servicio técnico, o para resolver dudas acerca de la garantía adicional, póngase en contacto con nuestro departamento de atención al cliente.

[info@nunababy.com](mailto:info@nunababy.com)

[www.nunababy.com](http://www.nunababy.com)

## ⚠ ADVERTENCIA

Si no sigue estas advertencias e instrucciones y etiquetas, podría provocar graves lesiones o, incluso, la muerte.

La seguridad del niño es su responsabilidad. **NUNCA** deje al bebé desatendido.

Utilice el portavasos únicamente con un cochecito de la serie Nuna TRVL.

Para evitar riesgos y la inestabilidad del producto, **NO DEBE** colocar objetos que sumen en total un peso mayor a 0,5 kg en el portavasos.

Para evitar derrames, **NUNCA** use el portavasos para transportar un recipiente sin tapa.

Lave **SIEMPRE** el portavasos antes y después de cada uso (consulte la sección Limpieza).

**NO** utilice el portavasos para bebidas calientes.

## Uso del producto

Para utilizar y montar el cochecito, consulte el manual de instrucciones del mismo.

Antes de acoplar el portavasos, asegúrese de que el freno de estacionamiento esté activado en el cochecito.

- 1** - El portavasos debe acoplarse al asa del cochecito aproximadamente en el lugar marcado con un círculo, justo debajo de la barra de cuero sintético.
- 2** - Para acoplar el portavasos, fije el lado derecho de la abrazadera del portavasos alrededor del asa del cochecito.
- 3** - Gire el lado izquierdo de la abrazadera sobre el asa.

- 4** - Junte las dos piezas de la abrazadera hasta que oiga un “clic”.

Cuando oiga un clic, significará que el portavasos está acoplado de forma segura.

- 5** - Para quitar el portavasos, separe las dos piezas de la abrazadera **(1)** y retírelo de la barra de empuje **(2)**.

**!** Quite el portavasos antes de plegar el cochecito.

## Limpieza

El portavasos se puede meter en la bandeja superior del lavavajillas. También puede lavarlo con agua tibia y un jabón suave para platos. Enjuáguelo y deje que escurra o séquelo con una toalla.

# IMPORTANTE! GUARDE ESTAS INSTRUÇÕES PARA REFERÊNCIA FUTURA:

*LER ATENTAMENTE*

## Informações sobre o produto

Número de modelo: \_\_\_\_\_

Data de fabrico: \_\_\_\_\_

### Registo do produto

(Apenas consumidores dos EUA)

Preencha as informações acima. O número de modelo e a data de produção encontram-se na parte inferior da caixa.

Para registar o seu produto, visite:  
[www.nunababy.com](http://www.nunababy.com)

Clique no link “Registrar equipamento” na página inicial.

### Garantia limitada

Concebemos propositadamente os nossos produtos de alta qualidade para que possam acompanhar o crescimento do seu filho e da sua família. Porque confiamos nos nossos produtos, os nossos equipamentos estão cobertos por uma garantia limitada personalizada por produto, a partir do dia da sua compra. Quando nos contactar, tenha disponíveis o comprovativo de compra, o número do modelo e a data de fabrico.

Para obter informações sobre a garantia, visite:  
[www.nunababy.com](http://www.nunababy.com)

Clique no link “Garantia” na página inicial.

### Contactos

Para peças de substituição, assistência técnica ou outras questões sobre a garantia, contacte o nosso departamento de apoio ao cliente.

[info@nunababy.com](mailto:info@nunababy.com)  
[www.nunababy.com](http://www.nunababy.com)

## **⚠ AVISO**

O incumprimento destes avisos, instruções e etiquetas no produto pode ocasionar ferimentos graves ou a morte.

A segurança da criança é da sua responsabilidade. **NUNCA** deixe a criança sem supervisão.

Utilize o porta-copos apenas com o carrinho de bebé Nuna da série TRVL.

Para evitar uma situação de perigo e de instabilidade, **NÃO** coloque mais 0,5 kg no porta-copos.

Para evitar derrames, **NUNCA** utilize o porta-copos para transportar um recipiente sem tampa.

Lave **SEMPRE** o porta-copos antes/ depois de cada utilização (ver secção Limpeza).

**NÃO** utilize o porta-copos para pousar bebidas quentes.

## **Utilização do produto**

Para a montagem e utilização do carrinho de bebé, consulte o manual de instruções do carrinho.

Antes de encaixar o suporte para copos, acione o travão do carrinho de bebé.

- 1** - O porta-copos deve ser fixado na pega do carrinho aproximadamente no local assinalado com um círculo, logo abaixo da barra de empurrar em couro sintético.
  - 2** - Para fixar o porta-copos, prenda o lado direito do grampo do porta-copos à volta da pega do carrinho de bebé.
  - 3** - Rode o lado esquerdo do grampo sobre a pega.
  - 4** - Aperte as duas peças do grampo uma contra a outra até ouvir um "clique".  
O som de um clique indica que o porta-copos está bem fixo.
  - 5** - Para retirar o porta-copos, afaste as duas peças do grampo (**1**) e retire o porta-copos da barra de empurrar (**2**).
- !** Retire o suporte para copos antes de dobrar o carrinho de bebé.

## Limpeza

O suporte para copos pode ser lavado na prateleira superior da máquina de lavar loiça, ou com água morna e detergente suave. Lave e, em seguida, deixe secar ou seque com uma toalha.

**WAŻNE!  
ZACHOWAĆ  
PODRĘCZNIK  
DO PRZYSZŁEGO  
WYKORZYSTANIA:  
UWAŻNIE  
PRZECZYTAĆ**

### Informacje o produkcji

Numer modelu: \_\_\_\_\_

Data produkcji: \_\_\_\_\_

### Rejestracja produktu (Tylko klienci z USA)

Proszę wpisać informacje powyżej. Numer modelu i data produkcji znajdują się na etykiecie na spodzie kartonu opakowania.

**Aby zarejestrować produkt odwiedź stronę:  
[www.nunababy.com](http://www.nunababy.com)**

Kliknij łącze „Zarejestruj produkt” na stronie domowej.

## Ograniczona gwarancja

Nasze wysokiej jakości produkty zaprojektowaliśmy tak, aby mogły rosnąć razem z Twoim dzieckiem jak również z całą rodziną. Ponieważ jesteśmy przekonani o jakości naszych produktów, nasz produkt objęty jest ograniczoną gwarancją konsumencką już od dnia jego zakupu. Zachowaj dowód zakupu, numer modelu oraz datę produkcji podczas kontaktu w sprawie gwarancji.

**W celu uzyskania informacji na temat gwarancji, odwiedź naszą stronę internetową:**

[www.nunababy.com](http://www.nunababy.com)

Kliknij łącze „Gwarancja” na stronie domowej.

## Kontakt

W celu uzyskania informacji na temat części zamiennych, serwisu lub jakichkolwiek dodatkowych pytań skontaktuj się z naszym działem obsługi klienta.

[info@nunababy.com](mailto:info@nunababy.com)

[www.nunababy.com](http://www.nunababy.com)

# ⚠ OSTRZEŻENIE

Niestosowanie się do tych ostrzeżeń, instrukcji i etykiet na produkcie, może spowodować poważne obrażenia lub śmierć.

Bezpieczeństwo dziecka zależy od ciebie. **NIGDY** nie należy zostawiać dziecka bez nadzoru.

Uchwyt na kubek może być używany wyłącznie z wózkiem Nuna serii TRVL.

Aby uniknąć niebezpiecznych, niestabilnych warunków, **NIE WOLNO** umieszczać w uchwycie przedmiotów o wadze przekraczającej 1 funt (0,5 kg).

Aby zapobiec rozlaniu, **NIGDY** nie należy używać uchwytu na kubek do przenoszenia pojemnika bez pokrywki.

Uchwyt na kubek należy **ZAWSZE** umyć, przed/po każdym użyciu (patrz Czyszczenie).

**NIE NALEŻY** używać uchwytu na kubek do gorących napojów.

## Używanie produktu

Informacje o montażu i użytkowaniu wózka spacerowego, znajdują się w instrukcji obsługi wózka spacerowego.

Przed montażem uchwytu na kubek należy się upewnić, że jest zaciągnięty hamulec postojowy wózka.

- 1 - Uchwyt na kubek powinien być przymocowany do uchwytu wózka w przybliżeniu w zakreślonym miejscu - tuż poniżej skórzanej rączki.
  - 2 - Aby przymocować uchwyt na kubek, zamocuj prawą stronę zacisku uchwytu na kubek wokół uchwytu wózka.
  - 3 - Obróć lewą stronę zacisku nad uchwytem.
  - 4 - Ściśnij obie części zacisku i zaczekaj na „kliknięcie”.  
Dźwięk kliknięcia oznacza, że uchwyt na kubek jest bezpiecznie zamocowany.
  - 5 - Aby zdjąć uchwyt na kubek, rozdziel dwie części zacisku (1) i zdejmij uchwyt na kubek z rączki (2).
- ! Uchwyt na kubek należy zdjąć przed złożeniem wózka.

## Czyszczenie:

Uchwyt na kubek można myć w zmywarce na górnym stojaku lub w letniej wodzie z łagodnym płynem do mycia naczyń. Należy go przepłukać, a następnie poczekać na ocieknięcie lub wysuszyć ręcznikiem.

# DŮLEŽITÉ!

## TYTO POKYNY USCHOVEJTE PRO BUDOUCÍ POUŽITÍ: POZORNĚ ČTĚTE

### Informace o produktu

Číslo modelu: \_\_\_\_\_

Datum výroby: \_\_\_\_\_

#### Registrace produktu

(Pouze zákazníci v USA)

Vyplňte výše uvedené informace. Číslo modelu a datum výroby jsou uvedeny na dolní části krabice.

**Svůj produkt můžete zaregistrovat na webu:**

[www.nunababy.com](http://www.nunababy.com)

Klikněte na odkaz „Registrace produktu“ na domovské stránce.

### Omezená záruka

Naše vysoce kvalitní produkty jsou navrženy tak, aby mohly růst s vaším dítětem i s vaší rodinou. Za svým produktem si stojíme, proto se na něj vztahuje individuální záruka na produkt, která začíná platit dnem jeho zakoupení. Než nás budete kontaktovat, připravte si doklad o zakoupení, číslo modelu a datum výroby.

**Informace o záruce najdete na webu:**

[www.nunababy.com](http://www.nunababy.com)

Klikněte na odkaz „Záruka“ na domovské stránce.

### Kontakt

V případě náhradních dílů, servisu nebo dalších dotazů k záruce kontaktujte prosím naše oddělení zákaznického servisu.

[info@nunababy.com](mailto:info@nunababy.com)

[www.nunababy.com](http://www.nunababy.com)

## VAROVÁNÍ

**Nedodržení těchto varování, pokynů a štítků na výrobku může vést k vážnému poranění nebo úmrtí.**

Nesete odpovědnost za bezpečnost dítěte. **V ŽÁDNÉM PŘÍPADĚ** nenechávejte dítě bez dozoru.

Tento držák na láhev používejte pouze s kočárky řady Nuna TRVL.

Aby se zabránilo nebezpečné a nestabilní situaci, **NEVKLÁDEJTE** do držáku na lahve více než 1 lb (0,5 kg).

Aby se zabránilo vylití, v **ŽÁDNÉM PŘÍPADĚ** nepoužívejte držák na lahve pro přenášení otevřené nádoby.

**Před/po každém použití držáku na lahve VŽDY omyjte (viz část Čištění).**

Tento držák na lahve **NEPOUŽÍVEJTE** na horké lahve.

## Používání produktu

Pokyny pro sestavení a používání kočárku najdete v návodu na použití kočárku.

Před připevněním držáku na lahev zkontrolujte, zda je zapnutá ruční brzda kočárku.

- 1** - Držák na láhev by měl být připevněn na rukojeti kočárku přibližně v místě, které je na obrázku označeno kroužkem, bezprostředně pod koženkovým madlem.
- 2** - Chcete-li připevnit držák na láhev, zajistěte pravou stranu svorky držáku na láhev kolem rukojeti kočárku.
- 3** - Otočte levou stranu svorky okolo rukojeti.
- 4** - Stiskněte obě části svorky k sobě, dokud se neozve **cvaknutí**.  
Jakmile se ozve cvaknutí, držák na lahve je řádně připevněn.
- 5** - Chcete-li držák na láhev sejmout, rozevřete dvě části svorky od sebe **(1)** a sejměte držák z rukojeti **(2)**.  
**!** Před rozložením kočárku sejměte držák na láhev.

## Čištění

Tento držák na lahve lze mýt v horní etáži myčky na nádobí nebo omyjte v teplé vodě a mírným přípravkem na nádobí. Opláchněte, nechte okapat a otřete utěrkou.

# DÔLEŽITÉ! UCHOVAJTE TIETO POKYNY PRE NESKORŠIE POUŽITIE: ČÍTAJTE POZORNE

## Informácie o výrobku

Číslo modelu: \_\_\_\_\_

Dátum výroby: \_\_\_\_\_

### Registrácia výrobku (Len pre spotrebiteľov v USA)

Prosíme, vyplňte informácie vyššie. Číslo modelu a dátum výroby sú uvedené na spodnej strane kartónu.

Aby ste svoj výrobok zaregistrovali, navštívte:  
[www.nunababy.com](http://www.nunababy.com)  
Na domovskej stránke kliknite na odkaz „Registrovať produkt“.

### Obmedzená záruka

Zámerne sme navrhli naše výrobky vysokej kvality tak, aby mohli rásť s vaším dieťaťom aj vašou rodinou. Pretože si stojíme za naším výrobkom, naše vybavenie je kryté vlastnou obmedzenou zárukou na každý výrobok, začínajúc dňom zakúpenia. Ak nás budete kontaktovať, pripravte si doklad o kúpe, číslo modelu a dátum výroby.

Viac informácií o záruke nájdete na stránke:

[www.nunababy.com](http://www.nunababy.com)

Na domovskej stránke kliknite na odkaz „Záruka“.

### Kontakt

Ohľadne náhradných dielov, servisu alebo ďalších otázok o záruke sa obráťte na naše oddelenie služieb zákazníkom.

[info@nunababy.com](mailto:info@nunababy.com)

[www.nunababy.com](http://www.nunababy.com)

## VÝSTRAHA

Nedodržanie týchto výstrah, pokynov a upozornení na štítkoch na výrobku môže viesť k vážnemu poraneniu alebo smrti.

Bezpečnosť dieťaťa je vašou zodpovednosťou. **NIKDY** nenechávajte svoje dieťa bez dozoru.

Držiak na pohár používajte len s kočíkom Nuna radu TRVL.

Aby ste predišli nebezpečným a nestabilným podmienkam, do držiaka na pohár **NEUMIESTŇUJTE** veci s hmotnosťou viac ako 0,5 kg (1 lb).

Aby ste predišli rozlietaniu, **NIKDY** nepoužívajte držiak na pohár na prenášanie nádoby bez viečka.

**Držiak na pohár umývajte VŽDY** pred/ po každom použití (pozrite si časť Čistenie).

**NEPOUŽÍVAJTE** držiak na pohár na horúce nápoje.

## Používanie výrobku

Informácie o zostavení a používaní kočíka nájdete v návode na používanie kočíka.

Pred pripevnením držiaka na pohár sa uistite, že je na kočíku zatiahnutá parkovacia brzda.

- 1** - Držiak na pohár musí byť pripevnený k rukoväti kočíka približne na zakrúžkovanom mieste - tesne pod koženkovou tlačnou tyčou.
- 2** - Ak chcete pripevniť držiak na pohár, zaistite pravú stranu príchytky držiaka na pohár okolo rukoväte kočíka.
- 3** - Otočte ľavú stranu príchytky cez rukoväť.
- 4** - Zatlačte dva kusy príchytky k sebe, kým nebudete počuť „cvaknutie“.  
Zvuk „cvaknutia“ znamená, že držiak na pohár je pevne pripevnený.
- 5** - To Ak chcete dať držiak na pohár dole, odtlačte od seba dve časti príchytky **(1)** a vyberte držiak na pohár z tlačnej tyče **(2)**.  
**!** Pred zložením kočíka odmontujte držiak na pohár.

## Čistenie

Držiak na pohár možno umývať v umývačke riadu na hornom stojane alebo vlažnou vodou a jemným saponátom. Opláchnite, potom odkvapkajte alebo osušte utierkou.

NUNA a všetky pridružené logá sú ochranné známky.

# VAŽNO! SAČUVAJTE OVE UPUTE ZA BUDUĆU UPORABU: PAŽLJIVO PROČITAJTE

## Podaci o proizvodu

Broj modela: \_\_\_\_\_

Datum proizvodnje: \_\_\_\_\_

### Registracija proizvoda (samo za proizvode kupljene u SAD-u)

Popunite gore navedene podatke. Broj modela i datum proizvodnje nalazi se na dnu kartonske kutije.

Za registraciju proizvoda posjetite:

[www.nunababy.com](http://www.nunababy.com)

Kliknite na vezu “Registracija opreme” na početnoj stranici.

## Ograničeno jamstvo

Osmislili smo i proizveli naše proizvode visoke kvalitete kako bi mogli rasti s vašim djetetom i obitelji. Budući da stojimo iza našeg proizvoda, naša je oprema pokrivena ograničenim jamstvom za proizvod, počevši od dana kupnje. Prije no što nas kontaktirate pripremite dokaz o kupnji, broj modela i datum proizvodnje.

Za informacije o jamstvu posjetite:

[www.nunababy.com](http://www.nunababy.com)

Kliknite na vezu “Jamstvo” na početnoj stranici.

## Kontakt

Za zamjenske dijelove, servis ili moguća pitanja u svezi jamstva kontaktirajte našu službu za korisnike.

[info@nunababy.com](mailto:info@nunababy.com)

[www.nunababy.com](http://www.nunababy.com)

## ⚠ UPOZORENJE

Nepoštivanje ovih upozorenja, uputa i oznaka na proizvodu može predstavljati opasnost od ozbiljnih ozljeda sa smrtnim ishodom.

Sigurnost djeteta vaša je odgovornost. **NIKAD** ne ostavljajte dijete bez nadzora.

Držač za čašu koristite samo s dječjim kolicima serije Nuna TRVL.

Da biste spriječili opasne situacije i nestabilna stanja, **NE STAVLJAJTE** više od 0,5 kg (1 lb) u držač za čašu.

Da biste spriječili prolijevanje, **NIKADA** ne koristite držač za čašu za nošenje posude bez poklopca.

**UVIJEK** operite držač za čašu prije i poslije svake upotrebe (pogledajte poglavlje Čišćenje).

**NEMOJTE** koristiti držač za čašu za tople napitke.

## Uporaba proizvoda

Upute za sklapanje i korištenje dječjih kolica potražite u priručniku s uputama za dječja kolica.

Prije pričvršćivanja držača za čašu provjerite je li na kolicima aktivirana kočnica za zaustavljanje.

- 1 - Držač za čašu treba pričvrstiti na ručku za guranje dječjih kolica, približno na mjesto zaokruženo na slici – odmah ispod kožom obložene ručke za guranje.
  - 2 - Da biste pričvrstili držač za čašu, učvrstite desnu stranu stezaljke držača za čašu oko ručke za guranje dječjih kolica.
  - 3 - Okrenite lijevu stranu stezaljke preko ručke.
  - 4 - Gurnite i stisnite dva dijela stezaljke zajedno dok ne začujete zvuk „klik“.
  - 5 - Za skidanje držača za čašu, odvojite dva dijela stezaljke (1) i uklonite držač za čašu s ručke za guranje dječjih kolica (2).
- ! Prije sklapanja kolica uklonite držač za čašu.

## Čišćenje

Držač za čašu može se prati u perilici posuđa na gornjoj polici ili prati mlakom vodom i blagim sredstvom za pranje posuđa. Isperite, zatim pustite neka se prirodno osuši ili osušite ručnikom.

NUNA i svi pridruženi logotipi su zaštitni znaci.

# POMEMBNO! NAVODILA SHRANITE ZA POZNEJŠO UPORABO: *POZORNO PREBERITE*

## Product Information

Model Number: \_\_\_\_\_

Manufactured Date: \_\_\_\_\_

### Registracija izdelka (samo kupci v ZDA)

Vpišite zgornje informacije. Številko modela in datum izdelave najdete na dnu škatle.

#### Za registracijo izdelka obiščite:

[www.nunababy.com](http://www.nunababy.com)

Na začetni strani kliknite povezavo „Registriraj opremo“.

### Omejena garancija

Naše visokokakovostne izdelke smo namenoma oblikovali tako, da lahko rastejo skupaj z vašim otrokom in vašo družino. Ker stojimo za svojimi izdelki, za našo opremo velja omejena garancija po meri za vsak posamezni izdelek, z začetkom na dan nakupa. Ko stopite v stik z nami, imejte pri roki potrdilo o nakupu, številko modela in datum izdelave.

#### Podatke o garanciji najdete na:

[www.nunababy.com](http://www.nunababy.com)

Na začetni strani kliknite povezavo „Garancija“.

### Stik

Za vprašanja o nadomestnih delih in servisu ali za dodatna vprašanja o garanciji stopite v stik z oddelkom za stike s strankami.

[info@nunababy.com](mailto:info@nunababy.com)

[www.nunababy.com](http://www.nunababy.com)

## ⚠ OPOZORILO

Neupoštevanje teh opozoril, navodila in oznak na izdelku lahko povzroči resne poškodbe ali smrt.

Za varnost otroka ste odgovorni sami.  
Otroka **NIKOLI** ne pustite brez nadzora.

Držalo za lonček uporabljajte samo z vozičkom Nuna serije TRVL.

Da preprečite nevarno in nestabilno stanje, v držalo za lonček **NE** dajte več kot 0,5 kg (1 lb).

Da preprečite razlivanje, držala za lonček **NIKOLI** ne uporabite za prenašanje posode brez pokrova.

Držalo za lonček **VEDNO** operite pred vsako uporabo/po njej (glejte razdelek o čiščenju).

Držala za lonček **NE** uporabljajte za vroče pijače.

## Uporaba izdelka

Za sestavljanje in uporabo z otroškim vozičkom glejte uporabniški priročnik za otroški voziček.

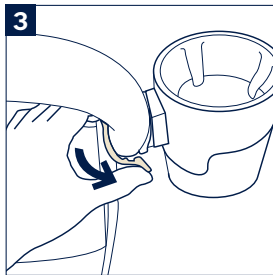
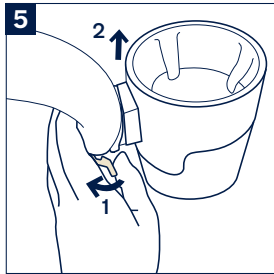
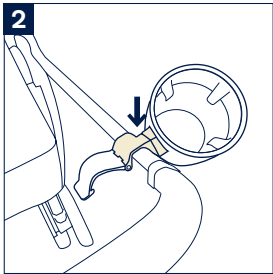
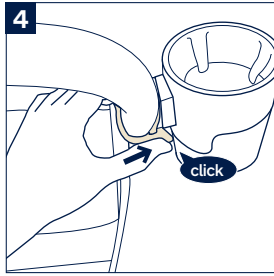
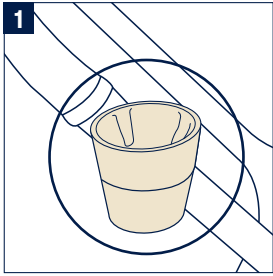
Preden namestite držalo za lonček, zagotovite, da je aktivirana parkirna zavora na otroškem vozičku.

- 1 - Držalo za lonček je treba pritrditi na ročaj vozička približno tam, kjer je označeno – tik pod ročaj iz umetnega usnja.
  - 2 - Držalo za lonček namestite tako, da pritrdite desno stran sponke držala za lonček okoli ročaja vozička.
  - 3 - Zasukajte levo stran sponke čez ročaj.
  - 4 - Oba dela sponke potisnite skupaj, da zaslišite »klik«.
- Klik pomeni, da je držalo za lonček dobro pritrjeno.
- 5 - Držalo za lonček odstranite tako, da oba dela sponke (1) potisnete narazen in držalo za lonček odstranite z ročaja (2).
- ! Držalo za lonček odstranite pred zlaganjem vozička.

## Čiščenje

Držalo za lonček lahko operete na zgornji polici v pomivalnem stroju oziroma z mlačno vodo in blagim detergentom za posodo. Sperite in nato pustite, da se osuši ali ga obrišite.

**IMPORTANT!  
KEEP THESE  
INSTRUCTIONS  
FOR FUTURE  
REFERENCE:  
*READ  
CAREFULLY***



*Designed*  
**around your life**



# Contents

<b>Product Information</b>	3
Limited Warranty	
Contact	
<b>Warnings</b>	5
<b>Product Use</b>	6
<b>Cleaning</b>	7
Français (FR)	8
Deutsch (DE)	13
Nederlands (NL)	18
Italiano (IT)	23
Español (ES)	28
Português (PT)	33
Polski (PL)	38
Čeština (CZ)	43
Slovenčina (SK)	47
Hrvatski (HR)	51
Slovenščina (SL)	55
Русский (RU)	59
Norsk (NO)	64
Svenska (SV)	68
Suomi (FI)	72
Dansk (DK)	76
Română (RO)	80
Ελληνικά (EL)	85
Türkçe (TR)	90
Hungarian (HU)	94
Български (BG)	99
العربية (AR)	109
繁體中文	109
簡體中文	112

# ВАЖНАЯ ИНФОРМАЦИЯ! СОХРАНИТЕ НАСТОЯЩЕЕ РУКОВОДСТВО ДЛЯ ИСПОЛЬЗОВАНИЯ В БУДУЩЕМ! ВНИМАТЕЛЬНО ПРОЧИТАТЕ

## Информация об изделии

Номер модели: \_\_\_\_\_

Дата изготовления: \_\_\_\_\_

## Регистрация изделия (только для потребителей в США)

Укажите приведенные выше сведения.  
Номер модели и дата изготовления указаны  
на нижней стороне коробки.

Для регистрации изделия посетите веб-сайт:

[www.nunababy.com](http://www.nunababy.com)

Щелкните ссылку “Регистрация устройства”  
на главной странице.

## Ограниченная гарантия

Мы специально разрабатываем наши высококачественные изделия так, чтобы они росли вместе с вашим ребенком и вашей семьей. Мы гарантируем качество своих изделий, и поэтому на механизмы наших устройств предоставляется ограниченная гарантия клиента, начиная с момента их покупки. Обращаясь к нам, предъявите кассовый чек и сообщите номер модели и дату изготовления.

**Для просмотра сведений о гарантии посетите веб-сайт:**  
[www.nunababy.com](http://www.nunababy.com)  
Щелкните ссылку “Гарантия” на главной странице.

## **Контактные данные**

Для приобретения запасных частей, услуг или дополнительных разъяснений по гарантии обращайтесь в отдел обслуживания клиентов.

[info@nunababy.com](mailto:info@nunababy.com)  
[www.nunababy.com](http://www.nunababy.com)

## **▲ ПРЕДУПРЕЖДЕНИЕ**

**Несоблюдение этих предупреждений, инструкций и надписей на этикетках может повлечь за собой тяжелые травмы вплоть до летального исхода.**

Вы несете ответственность за безопасность своего ребенка.  
**КАТЕГОРИЧЕСКИ ЗАПРЕЩАЕТСЯ** оставлять ребенка без присмотра.

Подстаканник предназначен для использования с колясками Nuna TRVL.

Во избежание опасного опрокидывания **не** ставьте в подстаканник предметы весом более 0,5 кг.

Не ставьте в **подстаканник** контейнеры без крышек, чтобы не пролить их содержимое.

**Мойте** подстаканник до и после каждого использования (см. Очистка).

**Подстаканник** не предназначен для горячих напитков.

## **Эксплуатация изделия**

Для сборки и эксплуатации коляски см. руководство по эксплуатации коляски.

Перед установкой подстаканника убедитесь, что задействован парковочный тормоз на коляске.

**1** - Подстаканник крепится к рукоятке коляски примерно в месте,

обозначенном кружком, под  
дерматиновой частью поручня.

- 2 - Чтобы прикрепить подстаканник, зафиксируйте правую часть его зажима на рукоятке коляски.
  - 3 - Оберните левую часть зажима вокруг рукоятки.
  - 4 - Скрепите обе части зажима между собой со “щелчком”.  
При полной фиксации подстаканника слышится характерный “щелчок”.
  - 5 - Чтобы снять подстаканник, раздвиньте обе части зажима (1) и снимите подстаканник с поручня (2).
- ! Снимите подстаканник перед тем, как складывать коляску.

RU

## Очистка

Подстаканник можно мыть в посудомоечной машине, установив на верхнюю решетку, или вручную в теплой воде с мягким моющим средством. После мытья сполосните его и просушите или вытрите полотенцем.

NUNA и все сопутствующие логотипы являются товарными знаками.

# VIKTIG! TA VARE PÅ DISSE INSTRUKSJONENE FOR FREMTIDIG OPPSLAG: *LES FORSIKTIG* Produktinformasjon

Modellnummer: \_\_\_\_\_

Produksjonsdato: \_\_\_\_\_

## Produktregistrering (Kun kunder i USA)

Fyll ut informasjonen ovenfor. Modellnummeret og produksjonsdato står på en etikett bunnen av kartongen.

Du kan registrere produktet på:

[www.nunababy.com](http://www.nunababy.com)

Klikk koblingen «Registrer utstyr» på hjemmesiden.

NO

## Begrenset garanti

Vi har med hensikt designet våre høykvalitetsprodukter slik at de kan vokse med både barnet ditt og familien din. Da vi stoler på produktet vårt, er det dekket av en tilpasset, begrenset garanti avhengig av produktet, som gjelder fra og med kjøpsdato. Vi ber om at du har klart kjøpsbevis, modellnummer og produksjonsdato når du kontakter oss.

Du finner garantiinformasjon på:

[www.nunababy.com](http://www.nunababy.com)

Klikk koblingen «Garanti» på hjemmesiden.

## Kontakt

For reservedeler, service eller andre spørsmål om garantier kan du kontakte vår kundeserviceavdeling.

[info@nunababy.com](mailto:info@nunababy.com)

[www.nunababy.com](http://www.nunababy.com)

## ADVARSEL

Dersom ikke advarslene, instruksjonene og etikettene på produktet følges, kan det føre til alvorlig personskade eller dødsfall.

Barnas sikkerhet er ditt ansvar. **ALDRI** la barnet være uten tilsyn.

Koppholderen skal kun brukes med Nuna TRVL series barnevogn.

**IKKE** legg mer enn 1 lb (0,5 kg) i koppholderen for å hindre farlig ustabilitet.

For å forhindre søl må du **ALDRI** legge en beholder uten lokk i koppholderen.

Vask **ALLTID** koppholderen før/etter hver bruk (se Rengjøring)

**IKKE** bruk koppholderen til varme drikker.

## Produktbruk

For montering og bruk av barnevognen henvises det til bruksanvisningen til barnevognen.

Før du fester koppholderen må du sørge for at bremsen er på.

- 1 - Koppholderen skal festes til håndtaket til barnevognen omtrent der det er sirklet inn – rett under kjørehåndtaket i kunstskinn.

- 2 - For å feste koppholderen fester du høyre side av koppholderklemmen rundt håndtaket på barnevognen.
  - 3 - Roter venstre side av klemmen over håndtaket.
  - 4 - Skyv de to delene av klemmen sammen og hør etter et «klikk».
 

Et «klikk» betyr at koppholderen er godt festet.
  - 5 - For å fjerne koppholderen skyver du de to delene av klemmen fra hverandre (1) og fjerner koppholderen fra kjørehåndtaket (2).
- ! Fjern koppholderen før du bretter vognen.

## Rengjøring

Koppholderen kan vaskes i oppvaskmaskin på øvre stativ eller for hånd med lunken varm og mildt oppvaskmiddel. Skyll og tørk av.

# VIKTIGT! BEHÅLL DESSA ANVISNINGAR FÖR FRAMTIDA BRUK! LÄS NOGGRANT Produktinformation

Modellnummer: \_\_\_\_\_

Tillverkningsdatum: \_\_\_\_\_

## Produktregistrering (Endast konsumenter i USA)

Fyll i informationen ovan. Modellnumret och tillverkningsdatum är placerade på kartongens botten.

För att registrera produkten, besök:

[www.nunababy.com](http://www.nunababy.com)

Klicka på länken "Registrera utrustning" på webbplatsen.

## Begränsad garanti

Vi har avsiktligt designat våra högkvalitativa produkter så att de kan växa med både barnet och familjen. Eftersom vi står för våra produkter täcks vår utrustning av en begränsad kundgaranti per produkt med början från inköpsdatumet. Ha inköpsbevis, modellnummer och tillverkningsdatum tillgängligt när du kontaktar oss.

För garantiinformation besök:

[www.nunababy.com](http://www.nunababy.com)

Klicka på länken "Garanti" på hemsidan.

## Kontakt

För reservdelar, service eller ytterligare garantifrågor, kontakta vår kundtjänstavdelning.

[info@nunababy.com](mailto:info@nunababy.com)

[www.nunababy.com](http://www.nunababy.com)

## VARNING

**Underlåtenhet att följa dessa varningar, instruktioner och etiketter kan leda till allvarlig skada eller dödsfall.**

Ett barns säkerhet är ditt ansvar.

**LÄMNA ALDRIG** barnet utan uppsikt.

Använd mugghållaren endast med sittvagn i Nuna TRVL-serien.

För att förhindra ett farligt och instabilt tillstånd ska mugghållaren **INTE** belastas med vikt över 0,5 kg (1 lb).

För att förhindra spill ska mugghållaren **ALDRIG** användas för att forsla en behållare utan lock.

Rengör **ALLTID** mugghållaren före/efter varje användning (se rengöring).

Använd **INTE** mugghållaren till heta drycker.

## Produktanvändning

Information om montering och användning av sittvagnen finns i bruksanvisningen till sittvagnen.

Innan mugghållaren sätts på plats behöver du kontrollera att sittvagnens parkeringsbroms är ilagd.

- 1 - Mugghållaren ska sättas fast på sittvagnens handtag, ungefär på den plats som ringats in. Strax nedanför det konstläderbeklädda skjuthandtaget.
- 2 - Sätt fast mugghållaren och fäst den högra sidan av mugghållarens klämma runt sittvagnens handtag.
- 3 - Roter den vänstra sidan av klämman över handtaget.
- 4 - Tryck ihop klämmans två delar och lyssna efter ett "klick".  
Ett klick-ljud innebär att mugghållaren sitter fast ordentligt.
- 5 - Ta bort mugghållaren genom att trycka i sär klämmans två delar (1) och ta bort mugghållaren från skjuthandtaget (2).  
**!** Ta bort mugghållaren innan sittvagnen fälls ihop.

## Rengöring

Mugghållaren kan diskas i maskin, i den övre hyllan, eller tvättas med ljummet vatten och ett mildt diskmedel. Skölj och dropporka eller torka med handduk.

NUNA och alla associerade logotyper är varumärken.

# TÄRKEÄÄ! SÄILYTÄ NÄMÄ OHJEET TULEVAA TARVETTA VARTEN: *LUE HUOLELLISESTI*

## Tuotetiedot

Mallin numero: \_\_\_\_\_

Valmistuspäivämäärä: \_\_\_\_\_

### Tuotteen rekisteröinti (Vain Yhdysvaltojen kuluttajat)

Täytä seuraavat tiedot. Mallinumero ja valmistuspäivämäärä ovat pahvipakkauksen pohjassa.

Rekisteröidäksesi tuotteesi, siirry osoitteeseen:  
[www.nunababy.com](http://www.nunababy.com)  
Napsauta kotisivulla "Rekisteröi laite"-linkkiä.

### Rajoitettu takuu

Olemme tarkoituksellisesti suunnitelleet

korkealaatuiset tuotteemme niin, että ne voivat kasvaa sekä lapsesi että perheesi kanssa. Koska seisomme tuotteidemme takana, tuotteillamme on rajoitettu takuu, joka alkaa ostopäivästä. Pidä ostotosite, mallinumero ja valmistuspäivämäärää käsillä, kun otat meihin yhteyttä.

#### Katso takuutiedot osoitteesta:

[www.nunababy.com](http://www.nunababy.com)

Napsauta kotisivulla "Takuu"-linkkiä.

#### Yhteystiedot

Ota yhteyttä vaihto-osiin, huoltoon ja lisätakuuseen liittyvissä kysymyksissä asiakaspalveluosastoomme.

[info@nunababy.com](mailto:info@nunababy.com)

[www.nunababy.com](http://www.nunababy.com)

## VAROITUS

Näiden varoitusten, ohjeiden ja tuotteessa olevien merkintöjen noudattamatta jättäminen voi johtaa vakavaan loukkaantumiseen tai hengenmenetykseen.

Lapsen turvallisuus on sinun vastuullasi. **ÄLÄ KOSKAAN** jätä lasta ilman valvontaa.

Käytä kuppipidikettä vain Nuna TRVL-sarjan rattaiden kanssa.

Vaarallisen, epävakaan tilan välttämiseksi **ÄLÄ** laita kuppitelineeseen yli 0,5 kg:n (1 lb) painoa.

Välttääksesi roiskeet, **Älä KOSKAAN** käytä mukitelinettä kannettoman astian kuljettamiseen.

Pese kuppiteline **AINA** ennen/jälkeen jokaisen käyttökerran (ks. Puhdistus).

**ÄLÄ** käytä mukitelinettä kuumille juomille.

## Tuotteen käyttö

Katso lisätietoja lastenvaunujen kokoonpanosta ja käytöstä lastenvaunujen käyttöoppaasta.

Varmista ennen kupin pidikkeen kiinnittämistä, että lastenvaunujen pysäköintijarru on lukittu.

- E**
- 1 - Kuppipidike on kiinnitettävä rattaiden kahvaan suunnilleen ympyröityyn kohtaan - juuri keinoahkaisen työntötangon alapuolelle.
  - 2 - Kiinnitä kuppipidike kiinnittämällä kuppipidikkeen oikeanpuoleinen kiinnike rattaiden kahvan ympärille.
  - 3 - Käännä puristimen vasen puoli kahvan päälle.
  - 4 - Työnnä puristimen kaksi osaa yhteen ja kuuntele "naksahdusta".  
Naksahdusääni tarkoittaa, että kuppiteline on kiinnitetty tukevasti.
  - 5 - Kun haluat irrottaa kuppipidikkeen, työnnä puristimen kaksi osaa (1) erilleen ja irrota kuppipidike työntötangosta (2).
- !** Irrota kupin pidike ennen lastenvaunujen taittamista.

## Puhdistus

Kupin pidike on konepesunkestävä yläritilällä tai sen voi pestä haalealla vedellä ja miedolla astianpesuaineella. Huuhtelee ja anna tippua kuivaksi tai kuivaa pyyhkeellä.

NUNA ja kaikki niihin liittyvät logot ovat tavamerkkejä.

# VIGTIGT! GEM DISSE INSTRUKTIONER TIL SENERE BRUG: *LÆS OMHYGGELIGT* Produktoplysninger

Modelnummer: \_\_\_\_\_

Fremstillingsdato: \_\_\_\_\_

## Produktregistrering (Gælder kun kunder i USA)

Udfyld venligst oplysninger ovenfor. Modelnummeret og fremstillingsdatoen kan findes på bunden af kassen.

Dit produktet kan registreres på [www.nunababy.com/usa/register-gear](http://www.nunababy.com/usa/register-gear)

## Begrænset garanti

Vores høj kvalitetsprodukter er designet, så de kan tilpasses til dit barns voksende størrelse.

Da vi står ved vores produkter, er vores udstyr dækket med en begrænset garanti, der er tilpasset hver produkt, og som starter den dag produktet købes. Du bedes venligst have dit købsbevis, modelnummer og fremstillingsdato klar, når du kontakter os.

Du kan finde flere garantioplysninger på:

[www.nunababy.com](http://www.nunababy.com)

Klik på linket "Garanti" på hjemmesiden.

## Kontakt

For oplysninger om reservedele, service og garantien, bedes du venligst kontakte vores kundeservice.

[info@nunababy.com](mailto:info@nunababy.com)

[www.nunababy.com](http://www.nunababy.com)

## ⚠ ADVARSEL

Manglende overholdelse af disse advarsler, instruktioner og mærkater kan være livsfarligt eller føre til alvorlige personskader.

Et barns sikkerhed er dit ansvar.  
Efterlad **ALDRIG** dit barn uden opsyn.

Kopholderen må kun bruges med klapvognen i Nuna TRVL-serien.

For at undgå farlige og ustabile forhold, må der **IKKE** placeres mere end 0,5 kg på kopholderen.

For at undgå spild, må kopholderen **ALDRIG** bruges til en beholder uden låg.

Kopholderen skal **ALTID** vaskes før/efter hver brug (se afsnittet "Rengøring").

Kopholderen må **IKKE** bruges til varme drikke.

## Brug af produktet

For samling og brug af klapvognen, bedes du se dens brugsvejledning.

Før du sætter kopholderen på, skal du sørge for, at klapvognens parkeringsbremsen er slået til.

- 1 - Kopholderen skal spædes fast på klapvognens håndtag, der hvor der er vist en cirkel, lige under det læderbeklædte håndtag.

- 2 - For at sætte kopholderen fast, skal du spænde højre side af kopholderklemmen fast på klapvognens håndtag.
  - 3 - Drej venstre side af klemmen over håndtaget.
  - 4 - Tryk klemmen sammen, indtil du hører et "klik."  
Når du hører et klik, er kopholderen sat ordentligt på.
  - 5 - For at tage kopholderen af, skal du åbne klemmen (1) og tage kopholderen af håndtaget (2).
- ! Fjern kopholderen, før klapvognen foldes sammen.

## Rengøring

Kopholderen tåler opvaskemaskine på øverste stativ, eller den kan vaskes i lunkent vand og mild opvaskemiddel. Skyl, og lad den lufttørre, eller tør den af med et viskestykke.

NUNA og alle tilknyttede logoer er varemærker.

# IMPORTANT! PĂSTRĂȚI ACESTE INSTRUCȚIUNI PENTRU CONSULTARE ULTERIOARĂ: CITIȚI CU ATENȚIE

## Informații referitoare la produs

Numărul modelului: \_\_\_\_\_

Data fabricării: \_\_\_\_\_

### Înregistrarea produsului (Doar pentru consumatorii din SUA)

Completați informațiile de mai sus. Numărul modelului și data fabricației se află pe partea de jos a ambalajului.

Pentru a vă înregistra produsul, accesați:  
www.nunababy.com  
Faceți clic pe linkul „Înregistrare dispozitiv” de pe pagina principală.

## Garanție limitată

Produsele noastre de înaltă calitate au fost concepute pentru a putea crește împreună cu copilul și cu familia dvs. Pentru că avem încredere în produsele noastre, fiecare dintre acestea este acoperită de o limitată garanție limitată specifică, începând din ziua achiziției. Asigurați-vă că aveți la îndemână dovada achiziției, numărul modelului și data fabricării atunci când ne contactați.

Pentru informații referitoare la garanție, vă rugăm să vizitați:

www.nunababy.com  
Faceți clic pe linkul „Garanție” de pe pagina principală.

## Contact

Pentru piese de schimb, intervenții de service sau întrebări suplimentare referitoare la garanție, vă rugăm să contactați departamentul nostru de asistență tehnică.

info@nunababy.com  
www.nunababy.com

## ⚠️ AVERTISMENT

Nerespectarea acestor avertismente, instrucțiuni și etichete de pe produs poate duce la vătămări grave sau chiar la moarte.

Siguranța copilului este responsabilitatea dvs. **NICIODATĂ** nu lăsați copilul nesupravegheat.

Utilizați suportul pentru pahar numai cu cărucioarul din seria Nuna TRVL.

Pentru a preveni o condiție periculoasă și instabilă, **NU** plasați mai mult de 1 lb (0,5 kg) în suportul de pahar.

Pentru a preveni vărsările, **NICIODATĂ** nu folosiți suportul de pahar pentru a transporta un recipient fără capac.

**ÎNTOTDEAUNA** spălați suportul de pahar înainte și după fiecare utilizare (consultați secțiunea Curățare).

**NU** folosiți suportul de pahar pentru băuturi fierbinți.

## Utilizarea produsului

Pentru asamblarea și utilizarea căruciorului, vă rugăm să consultați manualul de instrucțiuni al căruciorului.

Înainte de a atașa suportul de pahar, asigurați-vă că frâna de staționare a căruciorului este acționată.

- 1** - Suportul pentru pahar trebuie la mânerul căruciorului aproximativ în locația încercuită – chiar sub bara de împingere cu piele artificială.
- 2** - Pentru a fixa suportul pentru pahar, fixați partea dreaptă a clemei suportului pentru pahar în jurul mânerului căruciorului.
- 3** - Rotiți partea stângă a clemei peste mâner.
- 4** - Apăsați cele două piese ale clemei una spre cealaltă și ascultați un „clic”.

Un sunet de „clic” înseamnă că suportul de pahar este fixat în siguranță.

- 5** - Pentru a îndepărta suportul pentru pahar, îndepărtați cele două piese ale clemei **(1)** și îndepărtați suportul pentru pahar din bara de apăsare **(2)**.

**!** Scoateți suportul de pahar înainte de a plia căruciorul.

## Curățarea

Suportul de pahar se poate spăla în mașina de spălat vase pe raftul de sus, sau se poate spăla cu apă caldă și un săpun de vase ușor. Clătiți, apoi uscați prin picurare sau cu un prosop.

# ΣΗΜΑΝΤΙΚΟ! ΦΥΛΑΞΤΕ ΑΥΤΕΣ ΤΙΣ ΟΔΗΓΙΕΣ ΓΙΑ ΜΕΛΛΟΝΤΙΚΗ ΧΡΗΣΗ: ΔΙΑΒΑΣΤΕ ΠΡΟΣΕΚΤΙΚΑ

## Πληροφορίες προϊόντος

Αριθμός μοντέλου: \_\_\_\_\_

Ημερομηνία κατασκευής: \_\_\_\_\_

## Καταχώριση προϊόντος (μόνο για καταναλωτές στις ΗΠΑ)

Συμπληρώστε τις παραπάνω πληροφορίες.  
Ο αριθμός μοντέλου και η ημερομηνία  
κατασκευής αναγράφονται στο κάτω μέρος της  
συσκευασίας.

Για να καταχωρίσετε το προϊόν σας, επισκεφτείτε τη

## Διεύθυνση:

[www.nunababy.com](http://www.nunababy.com)

Κάντε κλικ στον σύνδεσμο “Εξοπλισμός” στην  
αρχική σελίδα.

## Περιορισμένη εγγύηση

Σχεδιάζουμε τα υψηλής ποιότητας προϊόντα  
μας με σκοπό να μπορούν να αναπτυχθούν  
μαζί με το παιδί σας και την οικογένειά σας.  
Επειδή προσφέρουμε υποστήριξη, τα προϊόντα  
μας καλύπτονται από μια προσαρμοσμένη  
περιορισμένη εγγύηση ανά προϊόν, η οποία  
ξεκινά από την ημέρα αγοράς. Παρακαλείστε  
να έχετε διαθέσιμα την απόδειξη αγοράς,  
τον αριθμό μοντέλου και την ημερομηνία  
κατασκευής, όταν επικοινωνείτε μαζί μας.

## Για πληροφορίες σχετικά με την εγγύηση, επισκεφθείτε τη διεύθυνση:

[www.nunababy.com](http://www.nunababy.com)

Κάντε κλικ στον σύνδεσμο “Εγγύηση” στην  
αρχική σελίδα.

## Επικοινωνία

Για τα ανταλλακτικά, επισκευές ή πρόσθετες  
ερωτήσεις εγγύησης, επικοινωνήστε με το  
τμήμα εξυπηρέτησης πελατών μας.

## ⚠️ ΠΡΟΕΙΔΟΠΟΙΗΣΗ

Σε περίπτωση που δεν ακολουθήσετε αυτές τις προειδοποιήσεις, τις οδηγίες χρήσης και τις ετικέτες επάνω στο προϊόν, ενδέχεται να προκύψει σοβαρός τραυματισμός ή ακόμη και θάνατος.

Η ασφάλεια του παιδιού σας είναι δική σας ευθύνη. **ΜΗΝ** αφήνετε ποτέ το παιδί σας χωρίς επίβλεψη.

Χρησιμοποιείτε την ποτηροθήκη μόνο με καρότσια της σειράς Nuna TRVL.

Για να αποφύγετε επικίνδυνες, ασταθείς καταστάσεις, **ΜΗΝ** τοποθετείτε αντικείμενα βάρους άνω των 0,5 κιλών στην ποτηροθήκη.

Για την αποφυγή διαρροών, μην χρησιμοποιείτε **ΠΟΤΕ** την ποτηροθήκη για τη μεταφορά ενός δοχείου χωρίς κάλυμμα.

**ΠΑΝΤΑ** να πλένετε την ποτηροθήκη πριν/μετά από κάθε χρήση (βλ. Καθαρισμός).

**ΜΗΝ** χρησιμοποιείτε την ποτηροθήκη για πολύ ζεστά ροφήματα.

## Χρήση προϊόντος

Για τη συναρμολόγηση και τη χρήση του καροτσιού, παρακαλούμε ανατρέξτε στο εγχειρίδιο οδηγιών του καροτσιού.

Πριν από την προσάρτηση της ποτηροθήκης, βεβαιωθείτε ότι το φρένο στάθμευσης του καροτσιού είναι ενεργοποιημένο.

- 1 - Η ποτηροθήκη πρέπει να εγκατασταθεί στη λαβή του καροτσιού, περίπου στη θέση που επισημαίνεται εδώ, ακριβώς κάτω από τη μπάρα ώθησης από δερματίνη.
- 2 - Για να εγκαταστήσετε την ποτηροθήκη, ασφαλίστε τη δεξιά πλευρά του σφιγκτήρα της ποτηροθήκης γύρω από τη λαβή του καροτσιού.
- 3 - Περιστρέψτε την αριστερή πλευρά του σφιγκτήρα πάνω από τη λαβή.

**4** - Ωθήστε τα δύο τμήματα του σφινγκτήρα μεταξύ τους μέχρι να ακούσετε έναν ήχο “κλικ.”

Ένας ήχος κλικ σημαίνει ότι η ποτηροθήκη έχει ασφαλίσει σωστά.

**5** - Για να αφαιρέσετε την ποτηροθήκη, απομακρύνετε τα δύο τμήματα του σφινγκτήρα μεταξύ τους (1) και αφαιρέστε την ποτηροθήκη από τη μπάρα ώθησης (2).

! Αφαιρέστε την ποτηροθήκη προτού διπλώσετε το καρότσι

## Καθαρισμός

Η ποτηροθήκη πλένεται στο πλυντήριο πιάτων στην επάνω σχάρα ή με χλιαρό νερό και ήπιο απορρυπαντικό πιάτων. Ξεπλύνετε και, στη συνέχεια, στραγγίστε ή στεγνώστε με πετσέτα.

Το λογότυπο NUNA και όλα τα σχετιζόμενα λογότυπα είναι εμπορικά σήματα.

# ÖNEMLİ! BU TALİMATLARI İLERİDE BAŞVURMAK ÜZERE SAKLAYIN: DİKKATLE OKUYUN Ürün Bilgisi

Model Numarası: \_\_\_\_\_

Üretim Tarihi: \_\_\_\_\_

## Ürün Kaydı

(Sadece ABD tüketicileri)

Lütfen yukarıdaki bilgileri doldurun. Model numarası ve üretim tarihi, kutunun altında bulunur.

Ürününüzü kaydettirmek için lütfen şu adrese gidin: [www.nunababy.com](http://www.nunababy.com)  
Ana sayfadaki “Donanımı Kaydet” linkine tıklayın.

## Sınırlı Garanti

Yüksek kaliteli ürünlerimizi, hem çocuğunuzla hem de ailenizle birlikte büyüyecek şekilde bilinçli olarak tasarladık. Ürünümüzün arkasında durduğumuz için, donanımımız satın alındığı günden itibaren her ürüne ait özel sınırlı garanti kapsamındadır. Lütfen bizimle iletişime geçtiğinizde satın alma belgesini, model numarasını ve üretim tarihini hazır bulundurun.

**Garanti bilgileri için lütfen şu adrese gidin:**

[www.nunababy.com](http://www.nunababy.com)

Ana sayfadaki “Garanti” linkine tıklayın.

## İletişim

Yedek parça, servis veya ek garanti ile ilgili sorularınız için lütfen müşteri hizmetleri birimimizle iletişime geçin

[info@nunababy.com](mailto:info@nunababy.com)

[www.nunababy.com](http://www.nunababy.com)

## ⚠ UYARI

**Bu uyarılara, talimatlara ve ürünün üzerindeki etiketlere uymamak ciddi yaralanma ya da ölümlle sonuçlanabilir.**

Çocuğun güvenliği sizin sorumluluğunuzdadır. Çocuğunuzunuzu **ASLA** yalnız bırakmayın.

Bardak tutucuyu sadece Nuna TRVL bir bebek arabası ile kullanın.

Tehlikeli, dengesiz bir durumu önlemek için, bardak tutucuya 0,5 kg (1 lb) ağırlıktan fazlasını **KOYMAYIN**.

Dökülmeleri önlemek için, bardak tutucuyu **ASLA** kapaksız bir bardak ile kullanmayın.

Bardak tutucuyu her kullanımdan önce/sonra **MUTLAKA** yıkayın (Temizlik bölümüne bakın).

Bardak tutucuyu sıcak içecekler için **KULLANMAYIN**.

## Ürün Kullanımı

Bebek arabasının montajı ve kullanımı için lütfen bebek arabası talimat kılavuzuna bakın.

Bardak tutucuyu takmadan önce, bebek arabasının park freninin etkin olduğundan emin olun.

- 1 - Bardak tutucu, bebek arabası suni deri itme çubuğunun hemen altında, yaklaşık olarak daire içine alınan konumda bebek arabası koluna takılmalıdır.
  - 2 - Bardak tutucuyu takmak için, bardak tutucu kelepçesinin sağ tarafını bebek arabası kolunun etrafına sabitleyin.
  - 3 - Kelepçenin sol tarafını kolun üzerine doğru döndürün.
  - 4 - Kelepçenin iki parçasını birbirine doğru itin ve “tık” sesini duyana kadar bastırın.  
Tık sesi, bardak tutucunun güvenli bir şekilde takıldığını gösterir.
  - 5 - Bardak tutucuyu çıkarmak için, kelepçenin iki parçasını (1) ayırın ve bardak tutucuyu itme çubuğundan (2) çıkarın.
- ! Bebek arabasını katlamadan önce bardak tutucuyu çıkarın.

## Temizlik

Bardak tutucu üst rafta bulaşık makinesinde yıkanmaya uygundur veya ılık su ve yumuşak bir bulaşık deterjanı ile yıkanabilir. Durulayın, ardından kendi hâlinde kurumaya bırakın veya havluyla kurulayın.

NUNA ve ilgili tüm logolar ticari markalardır.

# FONTOS! TARTSA MEG EZEKET AZ UTASÍTÁSOKAT A JÖVŐBENI HASZNÁLATRA: FIGYELMESEN OLVASSA EL

## Termékinformáció

Modellszám: \_\_\_\_\_

Gyártás dátuma: \_\_\_\_\_

## Termékrejestráció (Csak amerikai fogyasztók)

Kérjük töltsé ki a fenti információkat. A modellszám és a gyártási dátum a karton alján található.

**A termék regisztrációjához látogasson el:**

[www.nunababy.com](http://www.nunababy.com)

A honlapon kattintson a „Felszerelés regisztrálása”-inken.

## Korlátozott jótállás

Kiváló minőségű termékeinket úgy terveztük, hogy együtt növekedjenek gyermekével és családjával. Mivel megbízunk a termékeinkben, a felszerelést személyre szabott korlátozott garancia védi a vásárlás napjától kezdve. Kérjük, tartsa elérhető helyen a vásárlási bizonylatot, a modellszámot és a gyártási dátumot, amikor felveszi velünk a kapcsolatot.

**Garanciális információkért látogasson el ide:**

[www.nunababy.com](http://www.nunababy.com)

A honlapon kattintson a „Garancia” linken.

## Kapcsolat

Cserealkatrészekért, szervizért vagy további garanciára vonatkozó kérdésekért kérjük, vegye fel a kapcsolatot a vevőszolgálat szervizrészlegével.

[info@nunababy.com](mailto:info@nunababy.com)

[www.nunababy.com](http://www.nunababy.com)

## ⚠ FIGYELEM

**A terméken található figyelmeztetések, utasítások és címkék be nem tartása súlyos sérülést vagy halált okozhat.**

A gyermek biztonsága az Ön felelőssége. **SOHA** ne hagyja felügyelet nélkül a gyermekét.

Az italtartót csak Nuna TRVL sorozatú babakocsival használja.

A veszélyes, instabil állapot elkerülése érdekében **NE** helyezzen 1 fontnál (0,5 kg-nál) nagyobb súlyt az italtartóba.

A kiömlések elkerülése érdekében **SOHA NE** használja az italtartót tető nélküli edény szállításához.

**MINDIG**, minden használat előtt/után mossa el az italtartót (lásd: Tisztítás).

**NE** használja az italtartót forró italokhoz.

## A termék használata

A babakocsi összeszerelésével és használatával kapcsolatban kérjük, olvassa el a babakocsi használati útmutatóját.

A pohártartó rögzítése előtt győződjön meg arról, hogy a babakocsi rögzítőféke be van kapcsolva.

- 1 - A pohártartót a babakocsi-fogantyúhoz kell csatlakoztatni a bekarikázott helyen, a babakocsi műbőr borítású tolókarja alatt.
- 2 - A pohártartó csatlakoztatásához rögzítse a pohártartó bilincsenek jobb oldalát a babakocsi fogantyúja köré.
- 3 - Forgassa el a bilincs bal oldalát a fogantyú fölé.
- 4 - Nyomja össze a bilincs két darabját, és figyeljen a **kattanásra**.  
A kattanó hang azt jelenti, hogy a pohártartó biztonságosan rögzítve van.
- 5 - A pohártartó eltávolításához nyomja szét a bilincs két darabját**(1)**, majd vegye le a pohártartót a tolókarról **(2)**.

**!** A babakocsi összecsukása előtt vegye ki a pohártartót.

## Tisztítás

A pohártartó mosogatógépben mosható a felső állványon, vagy mosogassa el langyos vízzel és enyhe mosogatószerrel. Öblítse le, majd csepegtesse vagy törölje szárazra.

# ВАЖНО! ЗАПАЗЕТЕ ТЕЗИ ИНСТРУКЦИИ ЗА БЪДЕЩИ СПРАВКИ: *ПРОЧЕТЕТЕ ВНИМАТЕЛНО*

## Информация за продукта

Номер на модела: \_\_\_\_\_

Дата на производство: \_\_\_\_\_

### Регистрация на продукта (само за потребители в САЩ)

Моля, попълнете информацията по-горе. Номерът на модела и датата на производство ще откриете на долната страна на кашона.

За да регистрирате продукта си, посетете:  
[www.nunababy.com/register-gear](http://www.nunababy.com/register-gear)

## Ограничена гаранция

Проектираме целенасочено нашите висококачествени продукти, така че да растат както с Вашето дете, така и със семейството Ви. Заставаме зад продукта си и оборудването се покрива от ограничена гаранция за всеки продукт, която започва да важи от датата на покупка. Когато се свързвате с нас, подгответе доказателство за покупка, номера на модела и датата на производство.

За гаранционна информация, моля, посетете:

[www.nunababy.com/warranty](http://www.nunababy.com/warranty)

## Контакти

За резервни части, обслужване или допълнителни въпроси относно гаранцията, моля, свържете се с нашия отдел за обслужване на клиенти.

[info@nunababy.com](mailto:info@nunababy.com)

[www.nunababy.com](http://www.nunababy.com)

## ⚠ ПРЕДУПРЕЖДЕНИЕ

Неспазването на тези предупреждения, инструкции и етикети на продукта може да доведе до сериозно нараняване или смърт.

Безопасността на детето е Ваша отговорност. **НИКОГА** не оставяйте детето си без надзор.

Държачът за чаша да се използва само заедно с количка от серия Nuna TRVL.

За да предотвратите опасно и нестабилно състояние, **НЕ** поставяйте повече от 1 lb (0,5 kg) върху държача за чаша.

За да предотвратите разливане, **НИКОГА** не използвайте държача за чаша за пренасяне на съдове без капак.

**ВИНАГИ** измивайте държача за чаша преди/след всяка употреба

(вижте “Почистване”).

**НЕ** използвайте държача за чаша за горещи напитки.

## Предназначение

За информация относно монтажа и употребата на количката, моля, обърнете се към инструкциите на количката.

Преди да прикрепите държача за чаша, уверете се, че спирачката на количката е задействана.

- 1 - Държачът за чаша трябва да е прикрепен към количката приблизително на мястото, означено с кръг тук, точно под кожената ръкохватка.
- 2 - За да прикрепите държача за чаша, закрепете дясната страна на щипката на държача за чаша около дръжката на количката.
- 3 - Завъртете лявата страна на щипката над дръжката.
- 4 - Натиснете двете части на скобата заедно и се ослушайте за “щракване”. Щракването означава, че държачът за чаша е надеждно прикрепен.

**5** - За да отстраните държача за чаша, натиснете двете части на щипката **(1)**, така че да ги раздалечите, и отстранете държача за чаша от дръжката **(2)**.

**!** Отстранете държача за чаша преди да сгънете количката.

## Почистване

Държачът за чаша може да се почиства в миялна машина на горния рафт или да се измие с хладка вода и мек препарат за миене на съдове. Изплакнете, оставете да се отцеди или подсушете с хавлиена кърпа.

# مهم!

## يرجى الاحتفاظ بهذه التعليمات

### معلومات المنتج

رقم الطراز: \_\_\_\_\_

تاريخ التصنيع: \_\_\_\_\_

## تسجيل المنتج (للمستهلكين في الولايات المتحدة الأمريكية فقط)

يرجى كتابة المعلومات الواردة أعلاه، ويوجد رقم الطراز وتاريخ التصنيع في الجزء السفلي من عبوة الكرتون.

لتسجيل المنتج يرجى زيارة الموقع الإلكتروني التالي:  
www.nunababy.com

انقر فوق رابط "تسجيل الجهاز" في الصفحة الرئيسية.

### الضمان المحدود

لقد صممنا منتجات عالية الجودة إيماناً منا أنها ستمضي عمراً مع طفلك وعائلتك. ولأننا ندعم منتجاتنا، تمت تغطية كل منها بضمان يبدأ من اليوم الذي تم شراؤها فيه؛ لذا يرجى أن يكون لديك إثبات الشراء ورقم الطراز وتاريخ التصنيع عند الاتصال بنا.

لمزيد من المعلومات عن الضمان يرجى زيارة الموقع:  
www.nunababy.com

انقر فوق رابط "الضمان" في الصفحة الرئيسية.

### التواصل

للحصول على الاستفسارات المتعلقة بقطع الغيار أو الخدمة أو استفسارات الضمان الإضافية يرجى الاتصال بمركز خدمة العملاء.

info@nunababy.com  
www.nunababy.com

## ⚠️ تحذير

قد يؤدي عدم الالتزام بهذه التحذيرات والتعليمات والمصقات على المنتج إلى وقوع إصابة خطيرة أو الوفاة.

سلامة الطفل مسؤوليتك؛ لذا يحظر نهائيًا ترك طفلك دون مراقبة.

لا تستخدم حامل الكوب إلا مع عربة أطفال Nuna من السلسلة TRVL فقط.

لمنع حدوث حالة خطرة بسبب عدم الاستقرار، لا تضع حمولة تزيد عن ٠,٥ كجم (١ رطل) في حامل الكوب.

لمنع حدوث انسكابات، لا تستخدم حامل الكوب أبداً لحمل حاوية بدون غطاء.

اغسل حامل الكوب دائماً قبل كل استخدام أو بعده (راجع قسم التنظيف).

لا تستخدم حامل الكوب للمشروبات الساخنة.

## استخدام المنتج

للتركيب والاستخدام في عربية أطفال، يرجى الرجوع إلى دليل تعليمات العربية.

قبل تثبيت حامل الكوب، تأكد من تعشيق فرامل الانتظار في العربية

١ - ينبغي تثبيت حامل الكوب بمقبض العربية في الموضع الموضح داخل دائرة تقريباً، مباشرة أسفل قضيب دفع العربية المصنوع من القماش الجلدي.

٢ - لتثبيت حامل الكوب، أحكم تثبيت الجانب الأيمن لقامطة حامل الكوب حول مقبض العربية.

٣ - لف الجانب الأيسر للقامطة فوق المقبض.

٤ - ادفع قطعتي القامطة معاً وستسمع صوت "نقرة".

يشير سماع صوت نقرة إلى أن حامل الكوب قد تم تثبيته بإحكام.

٥ - لفك حامل الكوب، ادفع قطعتي القامطة (١) بحيث تبتعد كل منهما عن الأخرى وأزل حامل الكوب من قضيب الدفع (٢).

! فُك حامل الكوب قبل طي العربية.

## التنظيف

حامل الكوب قابل للغسل في غسالة صحون على الرف العلوي أو يُغسل بماء فاتر وصابون صحون معتدل، ويُشطف ثم يُترك ليُجف بالتنقيط أو يُجفف بمنشفة.

# 請妥善保存本說明書以備不時之需!

使用產品前請仔細閱讀本說明書，並妥善保存說明書以便日後參考。

## 產品資訊

產品名稱： \_\_\_\_\_

生產日期： \_\_\_\_\_

## 保固條件

保固始於產品購買日，我們提供維修服務，但不提供產品退換。保固期限不會因零件更換或維修而延長。Nuna有權利針對產品進行改善設計，此前製造的產品則無更換義務。

相關保固資訊，詳見官網：

[www.nunababy.com/tw/warranty](http://www.nunababy.com/tw/warranty)

## 聯絡我們

我們期望不斷改進並開發新的產品，請隨時告知您對Nuna產品的意見和建議。

[info@nunababy.com](mailto:info@nunababy.com)

[www.nunababy.com](http://www.nunababy.com)

## 警告

**重要：**請務必依照產品說明書和警告以避免導致嚴重傷害甚至是死亡事件發生。

- ! 嬰幼兒的安全是您的責任。
- ! 不得將嬰幼兒單獨留置車上無人看護。
- ! 僅Nuna TRVL系列嬰兒車使用此置物杯。
- ! 為防止危險和不穩定狀況，不要在置物杯內放置超過0.5kg的物體。
- ! 為防止灑出，不得用置物杯攜帶無蓋的容器。
- ! 每次使用前後都要清洗置物杯（見維修與保養）。
- ! 不要使用置物杯盛放熱飲料。

## 產品使用

嬰兒車的組裝和使用，請參考嬰兒車說明書。

組裝置物杯前，請確保嬰兒車已剎車。

- 1 - 置杯架要連接在嬰兒車車手圓弧位置，位於皮革手把下方(1)
  - 2 - 將置杯架固定裝置固定到嬰兒車車手上(2)
  - 3 - 旋轉固定裝置到車手上(3)
  - 4 - 扣合固定裝置(4)，聽到“咔嚓”聲表明置物杯已連接穩固。
  - 5 - 拆除置物杯，將固定裝置打開(5)-1，然後將置物杯從車手上移除(5)-2
- ！ 收合嬰兒車前請移除置物杯。

## 維修與保養

可放洗碗機上層清洗，或可以用溫水和中性肥皂手工沖洗，然後晾乾或用毛巾擦乾。

NUNA及所有相關徽標皆為商標

# 请妥善保存本说明书 以备不时之需!

使用产品前请仔细阅读本说明书，并妥善保存说明书以便日后参考。

## 产品资讯

产品名称: \_\_\_\_\_

生产日期: \_\_\_\_\_

## 保固

保固始于产品购买日，我们提供维修服务，但不提供产品退换。保固期限不会因零件更换或维修而延长。Nuna有权利针对产品进行改善设计，此前制造的产品则无更换义务。

相关保固资讯，详见官网：

[www.nunababy.com](http://www.nunababy.com)

## 联络我们

我们期望不断改进并开发新的产品，请随时告知您对Nuna产品的意见和建议。

[info@nunababy.com](mailto:info@nunababy.com)

[www.nunababy.com](http://www.nunababy.com)

## 警告

**重要：请务必依照产品说明书和警告以避免导致严重伤害甚至是死亡事件发生。**

- ！ 婴幼儿的安全是您的责任。
- ！ 不得将婴幼儿单独留置车上无人看护。
- ！ 仅Nuna TRVL系列婴儿车使用此置物杯。
- ！ 为防止危险和不稳定状况，不要在置物杯内放置超过0.5kg的物体。
- ！ 为防止洒出，不得用置物杯携带无盖的容器。
- ！ 每次使用前后都要清洗置物杯（见维修与保养）。
- ！ 不要使用置物杯盛放热饮料。

## 产品使用

婴儿车的组装和使用，请参考婴儿车说明书。  
组装置物杯前，请确保婴儿车已刹车。

- 1 - 杯架应安装在婴儿车手把的弧形位置，位于皮革手把下方(1)
  - 2 - 将杯架的固定装置安装到婴儿车车手上(2)
  - 3 - 旋转固定装置到车把上(3)
  - 4 - 扣合固定装置(4)，听到“咔哒”声表示杯架已牢固连接。
  - 5 - 拆除杯架，将固定装置打开(5)-1，然后将杯架从车手上移除(5)-2
- ！ 收合婴儿车前移除杯架。

## 维修与保养

可放洗碗机上层清洗，或可以用温水和中性肥皂手工冲洗，然后晾干或用毛巾擦干。

IM-001935D



**Nuna Baby Essentials, Inc.**

70 Thousand Oaks Blvd. | Morgantown, PA 19543

1.855.NUNA.USA | [nunababy.com](http://nunababy.com)

**Nuna Canada**

2520 AV Marie-Curie | St-Laurent, QC, H4S 1N1

1-800-667-4111 | [www.nunababy.ca](http://www.nunababy.ca)

IM-001936D



**Nuna Baby Essentials, Inc.**

**70 Thousand Oaks Blvd. | Morgantown, PA 19543  
1.855.NUNA.USA | [nunababy.com](http://nunababy.com)**

**Nuna Canada**

**2520 AV Marie-Curie | St-Laurent, QC, H4S 1N1  
1-800-667-4111 | [www.nunababy.ca](http://www.nunababy.ca)**