

nuvitamum

MATERNO COMFORT

ТРЕХФАЗНЫЙ ПОРТАТИВНЫЙ ЭЛЕКТРИЧЕСКИЙ
МОЛОКООТСОС



1260W

РУКОВОДСТВО ПО ЭКСПЛУАТАЦИИ

Благодарим за покупку портативного электрического молокоотсоса Nuvita 1260W. Пожалуйста, внимательно прочтите данное руководство перед использованием и сохраните его.

ВАЖНЫЕ ИНСТРУКЦИИ ПО БЕЗОПАСНОСТИ

ПРЕДУПРЕЖДЕНИЕ

1. Не используйте молокоотсос во время купания или во влажной среде.
2. Храните в недоступном для детей и домашних животных месте.
3. Избегайте воздействия прямых солнечных лучей и высоких температур.
4. Не используйте устройство, если оно имеет видимые повреждения. Для ремонта обращайтесь в авторизованный сервисный центр.
5. Храните неиспользуемые части в недоступном для детей месте во избежание удушья или других несчастных случаев.

ОПАСНОСТЬ

1. Не заряжайте и не используйте изделие вблизи открытого огня или при температуре окружающей среды выше 45°C.
2. Не погружайте основное устройство или USB-кабель в воду, напитки или другие жидкости.
3. Никогда не сжигайте и не подвергайте основное устройство воздействию открытого огня.
4. Держите пластиковые части и упаковку вдали от детей, чтобы избежать риска удушья.

ВНИМАНИЕ

- Перед первым использованием полностью зарядите устройство.
- Всегда собирайте компоненты в соответствии с инструкцией по сборке.
- Регулируйте силу всасывания в зависимости от комфорта и личной переносимости.
- Не наклоняйте и не переполняйте чашу для сбора молока сверх отмеченного предела.
- Всегда проверяйте температуру молока перед кормлением, чтобы избежать ожогов.
- Если у вас мало молока, используйте продукт под наблюдением врача.
- Не злоупотребляйте сцеживанием, чтобы избежать травмирования сосков.
- Прекратите использование и обратитесь к медицинскому работнику, если возникнет боль или раздражение.
- Не передавайте части устройства, контактирующие с молоком, другим лицам.
- Не используйте молокоотсос во время беременности, так как это может вызвать сокращение матки.
- Прекратите сцеживание, если молоко не выделяется в течение 5 минут.
- Используйте этот продукт только так, как описано в руководстве.

Портативный молокоотсос Nuvita 1260W Materno Comfort имитирует естественное сосание ребёнка, помогая мамам комфортно сцеживать молоко.

Устройство оснащено гибкими настройками (9 уровнями интенсивности, 3 фазами сцеживания и коррекцией), которые обеспечивают индивидуальный подход и безболезненное сцеживание. Портативность, компактность, аккумуляторная батарея и интуитивное управление делает молокоотсос удобным для использования как дома, так и в поездках.



3 ФАЗЫ

Молокоотсос поддерживает 3 фазы:

- Стимуляция
- Сцеживание
- Анти-застой



КОРРЕКЦИЯ

Режим коррекции помогает справиться с втянутыми или плоскими сосками с помощью циклов мягкого всасывания.



ПОЛНОСТЬЮ СИЛИКОВАЯ НАКЛАДКА НА ГРУДЬ

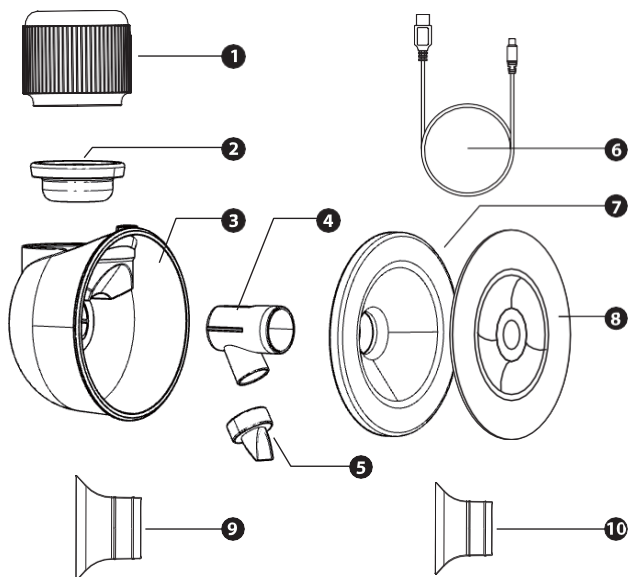
Комфортная для кожи и нежная, обеспечивает мягкую и удобную посадку для эффективного всасывания.



СИСТЕМА ЗАЩИТЫ ОТ ОБРАТНОГО ПОТОКА

Предотвращает попадание молока в моторный блок, обеспечивая гигиену и долговечность молокоотсоса.

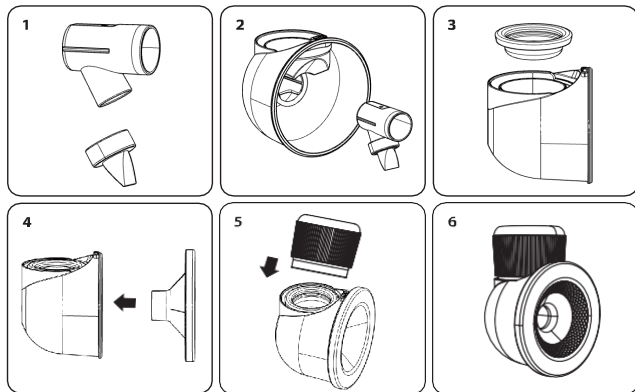
КОМПЛЕКТАЦИЯ



NO.	НАЗВАНИЕ	МАТЕРИАЛ	КОЛ_ВО
1	Моторный блок	\	1
2	Силиконовая диафрагма	Силикон	1
3	Чаша	Полипропилен	1
4	Соединитель	Полипропилен	1
5	Клапан	Силикон	1
6	USB кабель	\	1
7	Силиконовая накладка	Силикон	1
8	Пылезащитная крышка	Полипропилен	1
9	22мм силиконовая вставка	Силикон	1
10	20мм силиконовая вставка	Силикон	1

ИНСТРУКЦИЯ ПО СБОРКЕ

1. Вставьте клапан в соединитель и убедитесь, что он плотно зафиксирован.
2. Присоедините соединитель к чаше.
3. Поместите силиконовую диафрагму сверху на чашу и нажмите, пока она не запечатается со всех сторон.
4. Плотно наденьте силиконовую накладку для груди на чашу.
5. Присоедините моторный блок к силиконовой диафрагме до щелчка.




СПОСОБ ЗАРЯДКИ

ИСПОЛЬЗУЙТЕ ПРИЛАГАЕМЫЙ USB-КАБЕЛЬ ДЛЯ ЗАРЯДКИ МОЛОКООТСОСА:

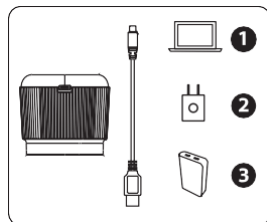
Совместим с: USB-портами компьютера, сетевыми адаптерами или power-банками.

Используйте только power-банк с выходным током, не превышающим 5В/3А.

Светодиодный индикатор батареи показывает статус зарядки:

- Если индикатор “” мигает, то устройство заряжается
- Если индикатор горит постоянно, то устройство полностью заряжено.

ПРИМЕЧАНИЕ: всегда выключайте молокоотсос перед зарядкой.



ПАНЕЛЬ УПРАВЛЕНИЯ

A1: Кнопка питания (Нажмите и удерживайте для ВКЛ/ВЫКЛ)

A2: Уменьшение уровня всасывания

A3: Увеличение уровня всасывания

A4: Переключение фазы (Стимуляция / Сцеживание / Анти-застой / Коррекция)

A5: Пауза/Продолжение

B1: Индикатор фазы стимуляции

B2: Индикатор фазы сцеживания

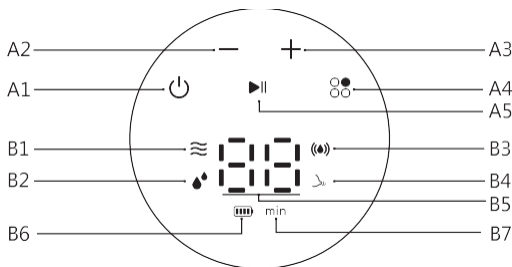
B3: Индикатор фазы анти-застоя

B4: Индикатор фазы коррекции

B5: Дисплей рабочего времени

B6: Индикатор заряда батареи

B7: Единицы времени (минуты)



ФАЗА СТИМУЛЯЦИИ (УРОВЕНЬ 1-9): В этой фазе молокоотсос создает относительно быстрый ритм всасывания с низкой мощностью. Он предназначен для мягкой стимуляции груди и способствует выделению молока, имитируя начальное поверхностное сосательное поведение ребенка. Рекомендуется использовать эту фазу первой.

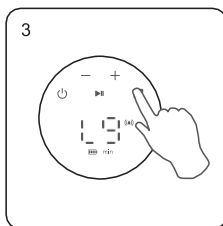
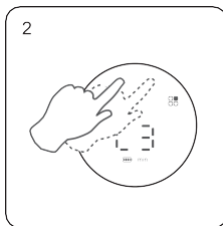
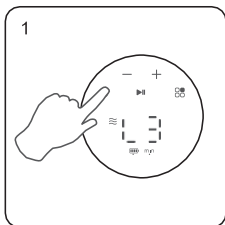
ФАЗА СЦЕЖИВАНИЯ (УРОВЕНЬ 1-9): Эта фаза имитирует более глубокий и медленный ритм сосания ребенка, когда он активно пьет молоко. Сила всасывания выше, а частота медленнее по сравнению с фазой стимуляции. Этот режим предназначен для более эффективного извлечения молока после начала рефлекс окситоцина ("прилива").



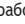
ФАЗА АНТИ-ЗАСТОЙ (УРОВЕНЬ 1-9): Эта фаза обеспечивает пульсирующий режим всасывания, направленный на полное извлечения оставшегося в груди молока после сцеживания. Регулярное использование может помочь предотвратить застой молока, снизить риск появления маститов и улучшить лактацию.

КОРРЕКЦИЯ (УРОВЕНЬ 1-3): коррекция использует постепенное и продолжительное всасывание, чтобы помочь вытянуть втянутые или плоские соски. Предназначена для периодического использования для улучшения формы сосков для более эффективного захвата или сцеживания.

ИНСТРУКЦИЯ ПО ИСПОЛЬЗОВАНИЮ

- 1. ПОДГОТОВКА:** перед использованием молокоотсоса Nuvita 1260W Materno Comfort тщательно вымойте руки. Убедитесь, что все компоненты чистые и правильно собраны в соответствии с инструкцией по сборке. Избегайте попадания влаги на основной блок и USB-кабель при очистке.
- 2. РАСПОЛОЖЕНИЕ:** Найдите тихое и удобное место, чтобы сесть. При необходимости используйте подставку для ног, чтобы сохранить расслабленную, прямую осанку. Перед сцеживанием вы можете аккуратно стимулировать грудь теплым полотенцем, чтобы улучшить приток молока.
- 3. ПРИМЕНЕНИЕ:** расположите силиконовую накладку по центру соска и убедитесь, что она плотно прилегает к груди без воздушных зазоров. Держите устройство одной рукой, а другой рукой поддерживайте грудь, чтобы зафиксировать ее.



- 4. ВКЛЮЧЕНИЕ:** Нажмите и удерживайте кнопку питания , чтобы включить устройство. Светодиодная подсветка мигает, и на экране отобразится текущий уровень всасывания. Молокоотсос начнет работу в фазе стимуляции.
- 5. РЕГУЛИРОВКА ИНТЕНСИВНОСТИ:** Используйте кнопки (-) для уменьшения и (+) для увеличения уровня всасывания в любое время во время работы.
- 6. ПЕРЕКЛЮЧЕНИЕ ФАЗ:** чтобы изменить рабочую фазу (Стимуляция, Сцеживание, Анти-застой, Коррекция), нажмите кнопку переключения фазы . Фазы будут переключаться последовательно, и выбранная фаза подтверждается соответствующим индикатором.
- 7. ПАУЗА/ПРОДОЛЖЕНИЕ:** чтобы приостановить или возобновить работу, нажмите кнопку паузы .
- 8. ЗАВЕРШЕНИЕ СЕАНСА:** По окончании нажмите и удерживайте кнопку питания, чтобы выключить устройство. Отсоедините блок и приступите к процедуре очистки.

ПРИМЕЧАНИЕ: Устройство автоматически выключится через 30 минут. Оно сохранит последнюю использованную фазу и уровень всасывания для следующего использования.

ОЧИСТКА И УХОД

А. ПЕРЕД ПЕРВЫМ ИСПОЛЬЗОВАНИЕМ

Разберите все моющиеся части и тщательно очистите (за исключением основного блока и кабеля).

В. ПОСЛЕ КАЖДОГО ИСПОЛЬЗОВАНИЯ

Разберите и промойте все части (кроме основного блока) в холодной воде, чтобы удалить остатки молока. Части для очистки: 2, 3, 4, 5, 7, 8, 9, 10

С. ЕЖЕДНЕВНАЯ ДЕЗИНФЕКЦИЯ

- Сначала вымойте руки.
- Разделите все соответствующие части.
- Используйте кипящую воду или паровой стерилизатор в течение 5 минут.
- НЕ кипятите части 2, 5, 7, 9, 10.
- Части 3, 4, 8 не должны касаться горячих металлических поверхностей.

ХРАНЕНИЕ: Air dry thoroughly and store in a clean, dry place.

МЕРЫ ПРЕДОСТОРОЖНОСТИ ПРИ ОЧИСТКЕ

- Разбирайте все аксессуары, которые контактируют с грудью или грудным молоком (кроме моторного блока).
- После использования очищайте детали, чтобы избежать остатков молока и роста бактерий.
- Убедитесь, что вы собираете/разбираете каждый аксессуар согласно инструкцией по сборке.
- Не теряйте ни одну из деталей при сборке и разборке.
- Силиконовые компоненты можно помещать в стерилизатор для дезинфекции (кроме моторного блока).
- Меры предосторожности для клапана: Не кипятите и не стерилизуйте паром дольше 3 минут.
- Меры предосторожности для чаши: Не кипятите и не стерилизуйте паром дольше 5 минут.

ТЕХНИЧЕСКИЕ ХАРАКТЕРИСТИКИ

Напряжение питания:	DC 5V
Номинальная мощность:	6W
Рабочая температура:	15-30°C
Рабочая влажность:	50% - 80%
Содержимое упаковки:	11 деталей
Страна происхождения:	Китай

УСЛОВИЯ ГАРАНТИИ

1. Гарантия действительна только при наличии кассового чека и заполненного гарантийного талона с указанием серийного номера изделия, даты продажи и печатью.
2. Ремонт/обмен проводится только в течение гарантийного срока.
3. Серийный номер и модель должны соответствовать указанным в талоне.

Гарантия не распространяется на следующие повреждения:

механические повреждения корпуса;

повреждения, вызванные попаданием внутрь посторонних предметов и/или жидкости;

повреждения, вызванные стихийными бедствиями, пожарами, неблагоприятными бытовыми факторами (например, повышенная влажность);

быстроизнашивающиеся детали (мембраны, клапаны);

недостатки, возникшие в результате нарушения правил эксплуатации и хранения;

повреждения, вызванные в результате использования изделия в профессиональных целях;

повреждения, вызванные самостоятельным изменением владельцем конструкции изделия или его комплектующих, а также неквалифицированно произведенного ремонта НЕ в гарантийном центре Nuvita.

Условия Гарантии регулируются Законом РФ «О защите прав потребителей» и гарантийной политикой продавца/сервисного центра.

**ГАРАНТИЙНЫЙ
ТАЛОН**

Гарантия 1 год

____/____/____

Дата продажи

**Серийный
номер**

**Печать
магазина**

СЕРВИСНЫЙ ЦЕНТР NUVITA

Москва ООО «Кид Трейд» Адрес: ул. Алабяна, д. 12, корп. 2 Тел.: +7 (800)

775-67-39, доб. 5

E-mail: service@edmgroun.ru

Режим работы:

пн-чт с 09:00 до 18:00, пт с 09:00 до 17:00

Производитель:

«Anteprima Brands International Ltd»

1 Ferris building, St.Luke's Street, PTA1020 Guardamangia, Мальта, GLN

5358010000219

Сделано в Китае.

Поставщик/Импортёр:

ООО «Кид Трейд»

125080, г. Москва, ул. Алабяна, д.12, корп.2.

Тел: +7 (495) 648-64-24.

Гарантийный срок - 12 месяцев. Срок службы - 3 года.

Внимание! Перед использованием ознакомьтесь с инструкцией по эксплуатации.

Прибор не является медицинским изделием.

Товар сертифицирован. Соответствует требованиям ТР ТС 004/2011 «О безопасности низковольтного оборудования», ТР ТС 020/2011

«Электромагнитная совместимость технических средств».

www.nuvita-baby.ru

EAC