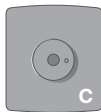
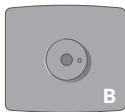
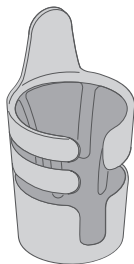


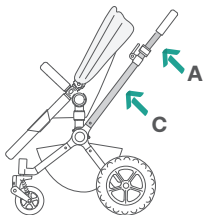
Bugaboo cup holder

Bugaboo cupholder
Bugaboo-držák nápojů
Bugaboo holder til krus
Bugaboo Becherhalter
ποτηροθήκη Bugaboo
Portavasos Bugaboo
Bugaboo mukinpidin
Porte-gobelet Bugaboo
Portabevande Bugaboo
Bugaboo koppeholder
Uchwyt do napojów Bugaboo
Porta-copos Bugaboo
держатель стаканчика Bugaboo
Bugaboo nosilec za pijačo
Bugaboo- mugghållare
Bugaboo bardak tutacağı
Bugaboo カップホルダー
Bugaboo 컵홀더
Bugaboo 杯架
מחזיק כוסות Bugaboo

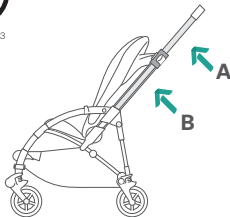




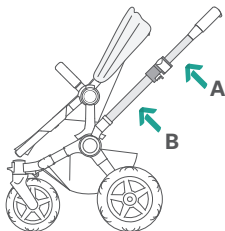
Bugaboo Cameleon 3
Bugaboo Cameleon



Bugaboo Bee 3
Bugaboo Bee

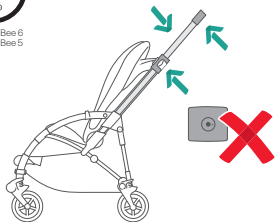


Bugaboo Donkey 2
Bugaboo Donkey





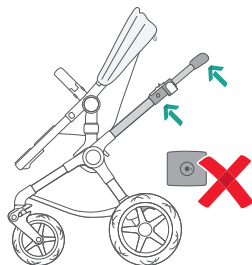
Bugaboo Bee 6
Bugaboo Bee 5



Bugaboo Fox 3
Bugaboo Fox 2
Bugaboo Fox



Bugaboo Lynx





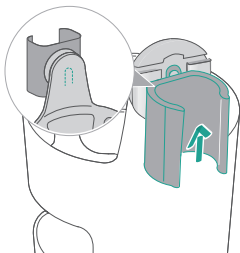
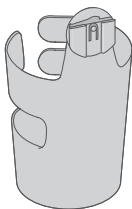
Bugaboo Cameleon 3
Bugaboo Cameleon



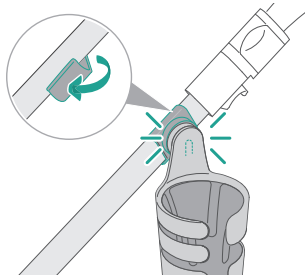
Bugaboo Bee 3
Bugaboo Bee



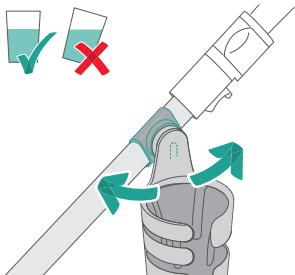
Bugaboo Donkey 2
Bugaboo Donkey



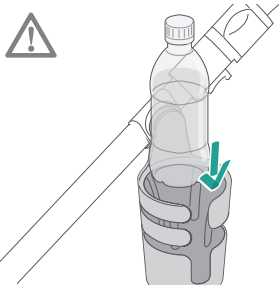
1



2

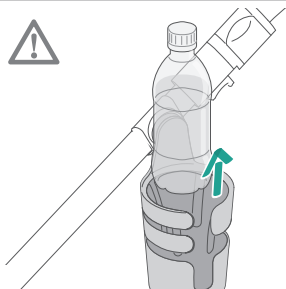


3

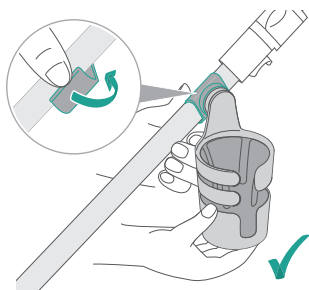


4

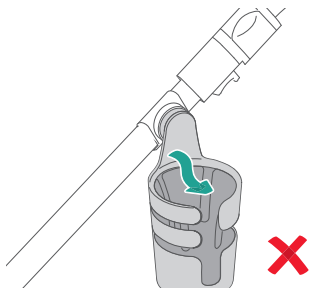
6



1



2





Bugaboo Bee 6
Bugaboo Bee 5



Bugaboo Donkey 5
Bugaboo Donkey 3



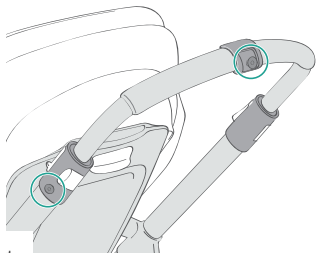
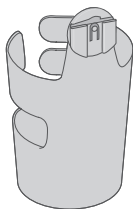
Bugaboo Fox 3
Bugaboo Fox 2
Bugaboo Fox



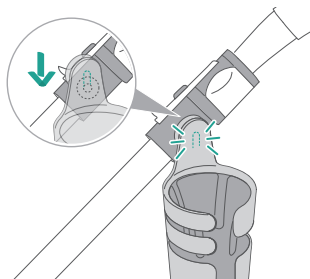
Bugaboo Lynx



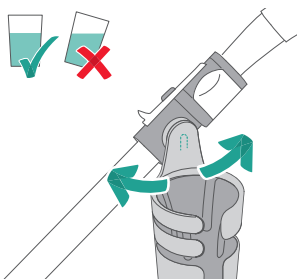
Bugaboo Butterfly



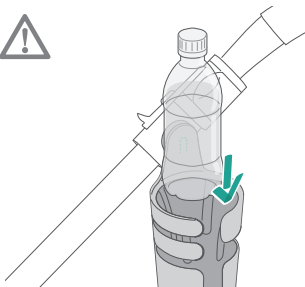
1



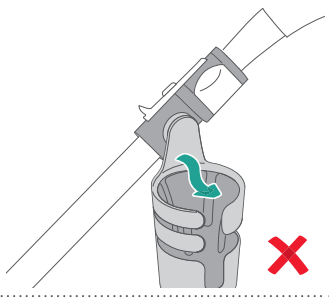
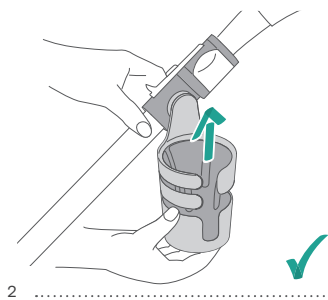
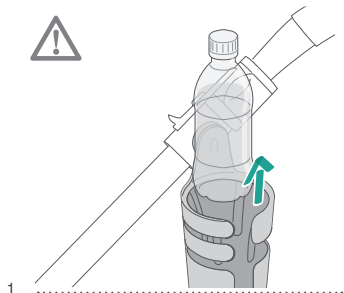
2



3



4



Bugaboo cup holder

Cleaning instructions

- Clean with a soft sponge, warm water, and a liquid soap. Wipe clean with a dry cloth.

WARNINGS

- Read the user guide carefully before you use the product and keep the guide for future reference.
- Failure to follow these warnings and instructions could result in serious injury.
- Keep plastic bags and other packing materials that may pose a suffocation hazard away from children. Safely discard them as soon as possible.
- Do not use the cup holder to hold containers with hot liquids.
- Any load attached to the handle and/or on the back of the backrest and/or on
- The sides of the stroller will affect the stability of the stroller. Maximum liquid container size: 500ml (17oz).
- Always remove beverage containers from the cup holder before disengaging the seat or bassinet to avoid instability or spillage.
- Do not attach the cup holder on the same side as any other accessories (i.e. parasol).
- Always remove the cup holder before you lift the bassinet or seat off the chassis and before you change the handlebar direction to ensure that your child will not be injured during these procedures.
- Do not fold the stroller with the cup holder adapters attached.
- Do not use the Bugaboo cup holder adapters, attach the product directly to the stroller using the integrated attachment points.*
- The cup holder is for adult use.
- Do not place more than one approved accessory on the handlebar of your stroller. Risk of stroller tipping over.

*This is not applicable to the Bugaboo Cameleon, Bugaboo Cameleon 3, Bugaboo Bee, Bugaboo Bee 3, Bugaboo Donkey and Bugaboo Donkey 2.

The information contained herein is subject to change without notice. Bugaboo International BV shall not be liable for technical errors or omissions contained herein. The purchased product may differ from the product as described in this user guide. Our most recent user guides can be requested at our service departments or at www.bugaboo.com.

© 2022 Bugaboo International BV. BUGABOO, BUGABOO CAMELEON, BUGABOO BEE, BUGABOO DONKEY, BUGABOO FOX, BUGABOO TURTLE, BUGABOO ANT, BUGABOO LYNX, BUGABOO STARDUST, BUGABOO BUTTERFLY and the Bugaboo logos are registered trademarks. The Bugaboo® strollers are patented and design protected.

Bugaboo cupholder

Reinigingsinstructies

- Met een zachte spons, warm water en vloeibare zeep schoonmaken. Met een droge doek schoonwrijven.

WAARSCHUWINGEN

- Lees de gebruiksaanwijzing zorgvuldig voordat u het product gebruikt en bewaar de gids om later te kunnen raadplegen.
- Het niet in acht nemen van deze waarschuwingen en instructies kan leiden tot ernstig letsel.
- Houd plastic tassen en ander verpakkingsmateriaal dat mogelijk verstikkingsgevaar zou kunnen opleveren uit de buurt van kinderen. Gooi deze zo snel mogelijk weg.
- Gebruik de cupholder niet om drinkbekers met hete vloeistoffen in te zetten.
- Eventueel gewicht dat is bevestigd aan het handvat en/of de achterkant van de rugleuning en/of de zijkanten van de kinderwagen beïnvloedt de stabiliteit van de kinderwagen.
- Maximale bekerinhoud: 500ml (17oz).
- Haal altijd de drinkbeker uit de cupholder voordat u de stoel of de wieg verwijderd, om instabiliteit of morsen te voorkomen.
- Bevestig de cupholder niet aan dezelfde zijde als de andere accessoires (bijv. de parasol).
- Verwijder altijd de cupholder voordat u de wieg of de stoel van het onderstel haalt en voordat u de duwbeugel omdraait, om te vermijden dat uw kind geblesseerd raakt tijdens deze handelingen.
- Gebruik de adapters voor de Bugaboo cupholder niet. Bevestig het product rechtstreeks aan de kinderwagen met behulp van de ingebouwde bevestigingspunten.*
- De cupholder is bedoeld voor volwassenen.
- Bevestig maximaal één goedgekeurde accessoire aan de duwbeugel van je kinderwagen. Risico dat de kinderwagen omvalt.

*Dit is niet van toepassing op de Bugaboo Cameleon, Bugaboo Cameleon 3, Bugaboo Bee, Bugaboo Bee 3, Bugaboo Donkey en de Bugaboo Donkey 2.

Deze informatie kan onaangekondigd worden gewijzigd. Bugaboo International BV is niet aansprakelijk voor technische fouten of omissies in dit document. Het aangekochte product kan afwijken van het product zoals beschreven in deze gebruikershandleiding. Onze meest recente gebruikershandleidingen kunnen worden opgevraagd bij onze serviceafdeling of op www.bugaboo.com.

© 2022 Bugaboo International BV. BUGABOO, BUGABOO CAMELEON, BUGABOO BEE, BUGABOO DONKEY, BUGABOO FOX, BUGABOO TURTLE, BUGABOO ANT, BUGABOO LYNX, BUGABOO STARDUST, BUGABOO BUTTERFLY en de Bugaboo-logo's zijn wettelijk gedeponeerde handelsmerken. Op de Bugaboo® kinderwagens rust een octrooi en ze zijn modelrechtelijk beschermd.

Bugaboo - držák nápojů

Pokyny k čištění

- Čistěte měkkou žínkou, teplou vodou a tekutým mýdlem. Otřete suchým hadříkem.

VAROVÁNÍ

- Před použitím výrobku si důkladně přečtěte uživatelskou příručku, kterou následně uschovejte pro pozdější potřebu.
- Nedodržování těchto pokynů a upozornění může být příčinou vážného úrazu.
- Udržujte igelitové pytle a další obalové materiály, které mohou být příčinou udušení, mimo dosah dětí. Co nejdříve je bezpečně zlikvidujte.
- Jakákoli zátěž připevněná na rukojeti a/nebo zezadu na zádové opěrce a/nebo na stranách kočárku bude mít vliv na jeho stabilitu.
- Nepoužívejte držák nápojů k odkládání nádob s horkými tekutinami.
- Maximální objem nádoby s tekutinou: 500 ml (17oz).
- Před odpojením sedačky nebo přenosné tašky vždy vyjměte nádoby s nápoji z držáku nápojů, aby nedošlo k porušení stability nebo jejich rozlítí.
- Nepřipevňujte držák nápojů na stejnou stranu společně s dalším příslušenstvím (tj. slunečník).
- Vždy odstraňte držák nápojů předtím, než zvednete přenosnou tašku nebo sedačku z podvozku a předtím než změníte směr rukojeti, abyste zajistili, že během těchto činností nedojde ke zranění dítěte.
- Kočárek neskládejte, jsou-li adaptéry pro držák nápoju připevněné.
- Nepoužívejte Bugaboo adaptéry uchwyty do nápojů, připevněte výrobek přímo ke kočárku za pomoci integrovaných uchytých bodů.*
- Držák nápoju bugaboo je určen pouze pro dospělé.
- Na rukojeť kočárku neumísťujte více než jedno schválené příslušenství. Riziko převrácení kočárku.

*Nevztahuje se na Bugaboo Cameleon, Bugaboo Cameleon 3, Bugaboo Bee, Bugaboo Bee 3, Bugaboo Donkey ani na Bugaboo Donkey 2.

Informace obsažené v tomto dokumentu mohou být bez předchozího oznámení změněny. Společnost Bugaboo International BV nebude odpovědná za technické chyby nebo opomenutí obsažené v tomto dokumentu. Zakoupený výrobek se může lišit od výrobku popsaného v této uživatelské příručce. Naše nejaktuálnější uživatelské příručky si můžete vyžádat na našich servisních odděleních nebo na www.bugaboo.com.

© 2022 Bugaboo International BV. BUGABOO, BUGABOO CAMELEON, BUGABOO BEE, BUGABOO DONKEY, BUGABOO FOX, BUGABOO TURTLE, BUGABOO ANT, BUGABOO LYNX, BUGABOO STARDUST, BUGABOO BUTTERFLY a loga Bugaboo jsou registrované ochranné známky. Kočárky Bugaboo® jsou patentované a chráněné průmyslovým vzorem.

Bugaboo holder til krus

Rengoring

- Rengør med en blød svamp, varmt vand og flydende sæbe. Tør af med en tør klud.

ADVARSLER

- Læs venligst vejledningen nøje igennem før brug af produktet og gem den til senere brug.
- Hvis disse advarsler og anvisninger ikke følges, kan det resultere i alvorlige skader.
- Hold plastikposer og anden emballage, der kan medføre kvælningsrisiko, udenfor børns rækkevidde. Kasser dem sikkert, så hurtigt som muligt.
- Brug ikke holderen til krus til varme drikkevarer.
- Maks. størrelse på drikkevare: 500 ml.
- Fjern altid drikkevarer fra holderen til krus før sædet eller liften løsnes for at undgå ustabilitet eller spild.
- Fastgør ikke holderen til krus på samme side som andet tilbehør (f.eks. parasol).
- Enhver belastning, der er fastgjort til håndtaget og/eller på ryglænets bagside og/eller på klapvognens sider, påvirker stabiliteten af klapvognen.
- Fjern altid holderen til krus før liften eller sædet løftes op af understellet og før du ændrer styrets retning for at sikre, at dit barn ikke kommer til skade under disse procedurer.
- Fold ikke klapvognen sammen med holder til krus-adapterne sat på.
- Nepoužívejte Bugaboo adaptéry uchwyty do napojow, prípevnéte vyrobek přímo ke kočarku za pomoci integrovaných uchytných bodů.*
- Holderen til krus er til brug for voksne.
- Anbring ikke mere end ét godkendt tilbehør på styret af din klapvogn. Risiko for at klapvognen vælter.

*Nevztahuje se na Bugaboo Cameleon, Bugaboo Cameleon 3, Bugaboo Bee, Bugaboo Bee 3, Bugaboo Donkey ani na Bugaboo Donkey 2.

Oplysningerne heri kan ændres uden varsel. Bugaboo International BV påtager sig intet ansvar for tekniske fejl eller udeladelser heri. Det købte produkt kan være anderledes end produktet, der beskrives i brugervejledningen. De nyeste brugervejledninger kan hentes i vores serviceafdelinger eller på www.bugaboo.com.

© 2022 Bugaboo International BV. BUGABOO, BUGABOO CAMELEON, BUGABOO BEE, BUGABOO DONKEY, BUGABOO FOX, BUGABOO TURTLE, BUGABOO ANT, BUGABOO LYNX, BUGABOO STARDUST, BUGABOO BUTTERFLY og Bugaboo-logoerne er registrerede varemærker. Alle Bugaboo®-klapvogne er patenteret og designbeskyttede.

Bugaboo Becherhalter

Reinigungsanleitung

- Mit einem weichen Schwamm, warmem Wasser und Flüssigseife reinigen. Mit einem trockenen Tuch abwischen.

WARNUNGEN

- Lesen Sie diese Anleitungen bitte sorgfältig durch, bevor Sie das Produkt benutzen, und bewahren Sie diese auf, um später nachschlagen zu können.
- Ein Nichteinhalten dieser Warnhinweise und Anleitungen kann schwere Verletzungen zur Folge haben.
- Plastiktüten und andere Verpackungsmaterialien, die eine Erstickungsgefahr darstellen können, sind aus der Reichweite von Kindern fernzuhalten. Entsorgen Sie diese bitte schnellstmöglich und sicher.
- Alles, was am Tragegriff und/oder an der Rückseite der Rückenlehne und/oder an den Seiten des Kinderwagens angehängt wird, kann die Stabilität des Kinderwagens beeinträchtigen.
- Den Becherhalter nicht zum Aufbewahren von Getränkebehältern mit heißen Flüssigkeiten verwenden.
- Maximale Bechergröße: 500 ml.
- Bevor der Sitz bzw. der Liegeaufsatz abmontiert wird, unbedingt immer den Getränkebehälter aus dem Becherhalter entfernen, um Instabilität bzw. Auslaufen der Flüssigkeiten zu vermeiden.
- Den Becherhalter bitte nicht auf der gleichen Seite wie andere Accessoires (z.B. Sonnenschirm) montieren.
- Bitte immer den Becherhalter entfernen, bevor Sie den Liegeaufsatz oder Sitz vom Chassis abnehmen und bevor Sie die Richtung des Schiebebügels ändern, damit Ihr Kind während dieser Vorgänge nicht der Gefahr von Verletzungen ausgesetzt wird.
- Den Kinderwagen nicht zusammenklappen, wenn die Becherhalter-Adapter daran befestigt sind.
- Benutzen Sie die Bugaboo-Becherhalter-Adapter nicht, sondern befestigen Sie das Produkt mit Hilfe der integrierten Befestigungspunkte direkt am Kinderwagen.*
- Der Becherhalter ist für den Erwachsenen bestimmt.
- Befestige nicht mehr als ein zugelassenes Accessoire am Schiebebügel deines Kinderwagens. Es besteht sonst die Gefahr, dass der Kinderwagen umkippt.

*Dies gilt nicht für Bugaboo Cameleon, Bugaboo Cameleon 3, Bugaboo Bee, Bugaboo Bee 3, Bugaboo Donkey und Bugaboo Donkey 2.

Die in dem vorliegenden Dokument enthaltenen Informationen können sich jederzeit ohne Ankündigung ändern. Bugaboo International BV ist nicht für technische Fehler oder Auslassungen in dem vorliegenden Dokument verantwortlich. Das erworbene Produkt kann von dem in dieser Bedienungsanleitung beschriebenen Produkt abweichen. Die aktuellste Fassung der Bedienungsanleitung erhalten Sie auf Anfrage von unserem Kundenservice oder unter www.bugaboo.com.

© 2022 Bugaboo International BV. BUGABOO, BUGABOO CAMELEON, BUGABOO BEE, BUGABOO DONKEY, BUGABOO FOX, BUGABOO TURTLE, BUGABOO ANT, BUGABOO LYNX, BUGABOO STARDUST, BUGABOO BUTTERFLY und die Bugaboo-Logos sind eingetragene Marken. Die Bugaboo®-Kinderwagen sind patentiert und als Geschmacksmuster geschützt.

ποτηροθήκη Bugaboo

Οδηγίες καθαρισμού

- Καθαρίστε με μαλακό σφουγγάρι, χλιαρό νερό και υγρό σαπούνι. Σκουπίστε με ένα στεγνό πανί.

ΠΡΟΕΙΔΟΠΟΙΗΣΕΙΣ

- Διαβάστε προσεκτικά τις οδηγίες χρήσης πριν χρησιμοποιήσετε το προϊόν και φυλάξτε τις οδηγίες για μελλοντική χρήση.
- Κάθε παράλειψη τήρησης αυτών των προειδοποιήσεων και των οδηγιών ενδέχεται να προκαλέσει σοβαρό τραυματισμό.
- Φυλάξτε τις πλαστικές σακούλες και τα άλλα υλικά συσκευασίας που μπορούν να προκαλέσουν ασφυξία σε μέρος που δεν το φθάνουν παιδιά. Διαθέστε τα με ασφάλεια όσο το συντομότερο δυνατόν.
- Μην χρησιμοποιείτε την ποτηροθήκη για σκεύη που περιέχουν ζεστά υγρά.
- Μέγιστο μέγεθος σκεύους υγρών: 500ml (17oz).
- Αφαιρείτε πάντα τα σκεύη που περιέχουν ποτά από την ποτηροθήκη πριν αφαιρέσετε το κάθισμα ή το πορτ-μπεμπέ για να αποφύγετε την αστάθεια ή τη διαρροή.
- Οποιοδήποτε φορτίο προσδεμένο στη λαβή ή/και στο πίσω μέρος της πλάτης ή/και στις πλευρές του βρεφικού καροτσιού θα επηρεάσει τη σταθερότητά του.
- Μην τοποθετείτε την ποτηροθήκη στην ίδια πλευρά με κάποιο άλλο αξεσουάρ (δηλαδή, ομπρέλα ηλίου).
- Αφαιρείτε πάντοτε την ποτηροθήκη πριν ανασηκώσετε το πορτ-μπεμπέ ή το κάθισμα από τη βάση και πριν αλλάξετε την κατεύθυνση της χειρολαβής ώστε να αποφύγετε τον τραυματισμό του παιδιού σας στη διάρκεια των διαδικασιών αυτών.
- Μην διπλώνετε το καρότσι με τους προσαρμογείς του ποτηροθήκη συνδεδεμένους.
- Μην χρησιμοποιείτε τους προσαρμογείς της Bugaboo, προσαρμόστε το προϊόν απευθείας στο καρότσι, χρησιμοποιώντας τα ενσωματωμένα σημεία στερέωσης.*
- Η ποτηροθήκη προορίζεται για χρήση από ενήλικες.
- Μην τοποθετείτε περισσότερα από ένα εγκεκριμένα αξεσουάρ στο τιμόνι του καροτσιού σας. Κίνδυνος ανατροπής του καροτσιού.

*Αυτό δεν ισχύει για το Bugaboo Cameleon, Bugaboo Cameleon 3, Bugaboo Bee, Bugaboo Bee 3, Bugaboo Donkey και το Bugaboo Donkey 2.

Οι πληροφορίες που περιέχονται στο παρόν ενδέχεται να τροποποιηθούν χωρίς ειδοποίηση. Η Bugaboo International BV δεν φέρει ευθύνη για τεχνικά σφάλματα ή παραλείψεις που περιέχονται στο παρόν. Το αγορασθέν προϊόν ενδέχεται να διαφέρει από το προϊόν που περιγράφεται στις παρούσες οδηγίες χρήσης. Οι πληροφορίες που περιέχονται στην παρούσα οδηγία είναι διαθέσιμες από τα τμήματα εξυπηρέτησης της εταιρείας ή στην ιστοσελίδα www.bugaboo.com.

© 2022 Bugaboo International BV. BUGABOO, BUGABOO CAMELEON, BUGABOO BEE, BUGABOO DONKEY, BUGABOO FOX, BUGABOO TURTLE, BUGABOO ANT, BUGABOO LYNX, BUGABOO STARDUST, BUGABOO BUTTERFLY και τα λογότυπα της Bugaboo αποτελούν σήματα κατατεθέντα. Τα καρότσια Bugaboo® καλύπτονται από δίπλωμα ευρεσιτεχνίας και προστασία σχεδιασμού.

Portavasos Bugaboo

Instrucciones de limpieza

- Limpiar con una esponja suave, agua tibia y jabón líquido. Pasar un trapo seco.

ADVERTENCIAS

- Lee la guía del usuario antes de usar el producto y consérvala para futuras consultas.
- Si no sigues estas advertencias e instrucciones, podrían producirse lesiones graves.
- Mantenga lejos del alcance de los niños las bolsas de plástico y otros materiales de envasado que puedan presentar un riesgo de asfixia. Elimine este tipo de materiales lo antes posible.
- El peso que cuelgue del asa y/o de la parte de atrás del respaldo y/o de los lados del cochecito afectará a su estabilidad.
- No utilices el portavasos para sostener recipientes con líquidos calientes.
- Tamaño máximo del recipiente de líquido: 500ml (17oz).
- Retira siempre los recipientes de bebidas del portavasos antes de desacoplar el asiento o el capazo para evitar que se produzcan situaciones de inestabilidad o derramamientos de líquido.
- No montes el portavasos en el mismo lado que cualquier otro accesorio (es decir, la sombrilla).
- Desmonta siempre el portavasos antes de elevar el capazo o el asiento para desacoplarlo del chasis y antes de cambiar la dirección del manillar para asegurar que tu niño no sufre ningún daño durante estas operaciones.
- No plegar el cochecito con los adaptadores para portavasos acoplados
- No use los adaptadores del portavasos Bugaboo, sino que fije el producto directamente al cochecito usando los puntos de enganche integrados.*
- El portavasos es solo para uso de adultos.
- No coloques más de un accesorio aprobado en el manillar de tu carrito. Riesgo de volcado del carrito.

*Esto no es aplicable al Bugaboo Cameleon, Bugaboo Cameleon 3, Bugaboo Bee, Bugaboo Bee 3, Bugaboo Donkey ni al Bugaboo Donkey 2.

La información de estas instrucciones puede modificarse sin previo aviso. Bugaboo International BV no se hace responsable de los errores técnicos u omisiones que contengan. El producto adquirido puede diferir del descrito en esta guía del usuario. Puedes solicitar la guía del usuario más reciente a nuestros departamentos de atención al cliente o en www.bugaboo.com.

© 2022 Bugaboo International BV. BUGABOO, BUGABOO CAMELEON, BUGABOO BEE, BUGABOO DONKEY, BUGABOO FOX, BUGABOO TURTLE, BUGABOO ANT, BUGABOO LYNX, BUGABOO STARDUST, BUGABOO BUTTERFLY y los logotipos Bugaboo son marcas comerciales registradas. Los cochecitos de Bugaboo® están patentados y su diseño o está protegido.

Bugaboo mukinpidin

Puhdistusohje

- Puhdista pehmeällä sienellä, lämpimällä vedellä ja nestemäisellä saippualla. Pyyhi puhtaaksi kuivalla liinalla.

VAROITUKSIA

- Lue käyttöopas huolellisesti ennen tuotteen käyttöä ja säilytä se tulevaa tarvetta varten.
- Varoitusten ja ohjeiden noudattamatta jättäminen saattaa aiheuttaa vakavan vamman.
- Pidä muovipussit ja muut pakkausmateriaalit, jotka voivat aiheuttaa tukehtumisvaaran, poissa lasten ulottuvilta. Heitä ne pois mahdollisimman nopeasti.
- Älä säilytä mukinpitimessä kuumaa nestettä sisältäviä kuppeja.
- Nestesäiliön enimmäiskoko: 500ml (17oz).
- Kahvaan ja/tai rattaiden selkänojan taakse ja/tai rattaiden sivuille kiinnitetty kuorma heikentää rattaiden vakautta.
- Poista juoma-astiat mukinpitimestä aina ennen istuimen tai vaunukopan irrottamista, jotta estät epävakauden tai vuodot.
- Älä kiinnitä mukinpidintä samalle puolelle muiden lisälaitteiden (esim. päivänvarjon) kanssa.
- Irrota mukinpidin aina ennen kuin nostat vaunukopan tai istuimen ja ennen kuin muutat työntöaisan suuntaa. Näin varmistat, ettei lapsesi vahingoitu näiden toimenpiteiden aikana.
- Älä taita rattaita, kun mukinpidin sovitinkappaleet ovat kiinnitettyinä.
- Ala kayta Bugaboo-mukinpidin adapterit -mallissa vaan kiinnita tuote suoraan rattaisiin integroitujen kiinnityskohtien avulla.*
- Mukinpidin on aikuista varten.
- Älä aseta lastenrattaiden työntöaisaan enempää kuin yksi hyväksytty lisävaruste. Lastenrattaat saattavat kaatua.

*Tämä ei koske Bugaboo Cameleon, Bugaboo Cameleon 3, Bugaboo Bee, Bugaboo Bee 3, Bugaboo Donkey- ja Bugaboo Donkey 2 -tuotteita.

Tässä asiakirjassa esitetyt tiedot voidaan muuttaa ilman erillistä ilmoitusta. Bugaboo International BV ei vastaa asiakirjassa olevista teknisistä virheistä tai puutteista. Ostettu tuote voi poiketa käyttöoppaassa kuvatusta tuotteesta. Uusimmat käyttöoppaat ovat pyynnöstä saatavilla palveluosaistilamme tai osoitteessa www.bugaboo.com. © 2022 Bugaboo International BV. BUGABOO, BUGABOO CAMELEON, BUGABOO BEE, BUGABOO DONKEY, BUGABOO FOX, BUGABOO TURTLE, BUGABOO ANT, BUGABOO LYNX, BUGABOO STARDUST, BUGABOO BUTTERFLY ja Bugaboo-logot ovat rekisteröityjä tavaramerkkejä. Bugaboo®-lastenvaunut on patentoitu ja ne on suojattu mallioikeudella.

Porte-gobelet Bugaboo

Consignes d'entretien

- Nettoyer avec une éponge douce humectée d'eau chaude et de savon liquide. Essuyer avec un chiffon sec.

AVERTISSEMENTS

- Merci de lire attentivement le mode d'emploi avant d'utiliser le produit et de le conserver précieusement afin de pouvoir vous y reporter ultérieurement.
- Le non-respect de ces avertissements et de ces consignes pourrait provoquer de graves blessures.
- Tenez les sacs plastiques et tout matériau d'emballage susceptible d'entraîner une suffocation hors de portée des enfants. Jetez-les dès que possible.
- Ne pas utiliser le porte-gobelet pour maintenir des récipients remplis de liquides chauds.
- La moindre charge fixée à la poignée et/ou à l'arrière du dossier et/ou sur les côtés de la poussette peut en affecter la stabilité.
- Volume max. de liquide contenu : 500 ml.
- Merci de toujours ôter les récipients du porte-gobelet avant de défaire le siège ou la nacelle afin d'éviter les instabilités ou de renverser.
- Ne pas fixer le porte-gobelet du même côté que les autres accessoires (ex. parasol).
- Merci de toujours retirer le porte-gobelet avant d'enlever la nacelle ou le châssis et avant de changer le sens du guidon pour éviter que votre enfant se blesse pendant ces procédures.
- Ne pas plier la poussette lorsque les adaptateurs de porte-gobelet sont attachés.
- N'utilisez pas les adaptateurs pour porte-gobelet Bugaboo, fixez le produit directement sur la poussette à l'aide des points de fixation intégrés.*
- L'usage du porte-gobelet est réservé aux adultes.
- Ne placez pas plus d'un accessoire approuvé sur le guidon de votre poussette. Risque de basculement de votre poussette.

* Ceci ne s'applique pas à la Bugaboo Cameleon, Bugaboo Cameleon 3, Bugaboo Bee, Bugaboo Bee 3, Bugaboo Donkey et la Bugaboo Donkey 2.

Les informations contenues dans la présente sont sujettes à modification sans préavis. La société Bugaboo International BV ne peut être tenue responsable des erreurs techniques ou omissions contenues dans ce document. Il se peut que le produit acheté diffère de la description donnée dans ce guide utilisateur. Vous pouvez demander nos derniers guides utilisateur auprès de notre service clientèle ou sur le site www.bugaboo.com.

© 2022 Bugaboo International BV. BUGABOO, BUGABOO CAMELEON, BUGABOO BEE, BUGABOO DONKEY, BUGABOO FOX, BUGABOO TURTLE, BUGABOO ANT, BUGABOO LYNX, BUGABOO STARDUST, BUGABOO BUTTERFLY et les logos Bugaboo sont des marques déposées. Les poussettes Bugaboo® sont brevetées et protégées.

Bugaboo portabevande

Istruzioni per la pulizia

- Pulire con una spugnetta morbida, acqua tiepida e sapone liquido. Asciugare con un panno asciutto.

AVVERTENZE

- Leggere attentamente le istruzioni per l'uso prima di utilizzare questo prodotto e conservarle come riferimento.
- Il mancato rispetto di avvisi e istruzioni può causare gravi lesioni.
- Tenere fuori dalla portata dei bambini i sacchetti di plastica e gli altri materiali di imballaggio che potrebbero costituire un pericolo di soffocamento. Smaltirli in sicurezza non appena possibile.
- Qualsiasi carico appeso alla maniglia e/o alla parte posteriore dello schienale e/o ai lati del passeggino può compromettere la stabilità del passeggino.
- Non usare il portabevande per trasportare liquidi caldi.
- Dimensione massima del contenitore: 500 ml (17 oz).
- Togliere sempre il contenitore dal portabevande prima di rimuovere il seggiolino o la navetta per evitare mancanza di stabilità e per non rovesciare la bevanda.
- Non fissare il portabevande sullo stesso lato di altri accessori (es. ombrellino parasole).
- Togliere sempre il portabevande prima di alzare la navetta o il seggiolino dal telaio e prima di cambiare la direzione del manubrio per non fare male al bambino durante l'operazione.
- Non chiudere il passeggino con gli adattatori per portabevande installati.
- Non usare gli adattatori della portabevande Bugaboo, installare il prodotto direttamente sul passeggino utilizzando i punti di installazione integrati.*
- Il portabevande è destinato all'uso da parte degli adulti.
- Non collocare più di un accessorio approvato sul manubrio del passeggino. Rischio di ribaltamento del passeggino.

*Questo non è applicabile a Bugaboo Cameleon, Bugaboo Cameleon 3, Bugaboo Bee, Bugaboo Bee 3, Bugaboo Donkey e Bugaboo Donkey 2.

Le informazioni contenute nel presente documento sono soggette a modifiche senza preavviso. Bugaboo International BV non è responsabile per errori tecnici o omissioni nel presente documento. Il prodotto acquistato può essere diverso da quello descritto nella presente guida all'uso. È possibile richiedere le guide più recenti al servizio clienti o sul sito www.bugaboo.com.

© 2022 Bugaboo International BV. BUGABOO, BUGABOO CAMELEON, BUGABOO BEE, BUGABOO DONKEY, BUGABOO FOX, BUGABOO TURTLE, BUGABOO ANT, BUGABOO LYNX, BUGABOO STARDUST, BUGABOO BUTTERFLY e i logo Bugaboo sono marchi registrati. I passeggini Bugaboo® sono brevettati e il design è protetto.

Bugaboo - koppeholder

Rengjøring

- Rengjøres med en myk svamp, varmt vann og flytende såpe. Tørkes ren med en tørr klut.

ADVARSLER

- Les bruksanvisningen grundig før du bruker dette produktet og oppbevar bruksanvisningen for senere konsultasjon.
- Manglende respekt for disse advarslene og instruksjonene vil kunne føre til alvorlig skade.
- Oppbevar alle plastposer og annen emballasje som kan medføre kvelningsfare utenfor barns rekkevidde. Kast dem på en sikker måte så snart som mulig.
- Hvis det henges noe på håndtaket, baksiden av ryggstøtten og/eller sidene av vognen, kan det påvirke stabiliteten til vognen.
- Ikke bruk koppeholderen til å oppbevare beholdere med varm drikk
- Maksimal størrelse for beholder med væske: 500ml (17oz).
- Fjern alltid drikkbeholdere fra koppeholderen før du løsner setet eller bagen for å unngå ustabilitet eller søl.
- Ikke fest koppeholderen på den samme siden som annet tilbehør (dvs. parasollen).
- Fjern alltid koppeholderen før du løfter bagen eller setet av understellet og før du endrer styrerretningen for å garantere at barnet ikke skades under disse operasjonene.
- Vognen må ikke foldes sammen mens koppeholder-adapterne er festet.
- Ikke bruk Bugaboo koppholder adaptere, fest produktet direkte til barnevognen ved hjelp av integrerte festepunkter.*
- Koppeholderen er for bruk av voksne.
- Ikke fest mer enn ett godkjent tilbehør på håndtaket til vognen. Barnevognen kan velte.

*Dette gjelder ikke for Bugaboo Cameleon, Bugaboo Cameleon 3, Bugaboo Bee, Bugaboo Bee 3, Bugaboo Donkey og Bugaboo Donkey 2.

Informasjonen i dette dokumentet kan endres uten varsel. Bugaboo International BV skal ikke holdes ansvarlig for tekniske feil eller utelatelser i dette dokumentet. Det kjøpte produktet kan avvike fra produktet som er beskrevet i denne brukerhåndboken. Våre nyeste brukerveiledninger kan bestilles hos våre serviceavdelinger eller på www.bugaboo.com.

© 2022 Bugaboo International BV. BUGABOO, BUGABOO CAMELEON, BUGABOO BEE, BUGABOO DONKEY, BUGABOO FOX, BUGABOO TURTLE, BUGABOO ANT, BUGABOO LYNX, BUGABOO STARDUST, BUGABOO BUTTERFLY og Bugaboo-logoene er registrerte varemerker. Bugaboo®-vognene er patentert og designbeskyttet.

Uchwyt do napojów Bugaboo

Instrukcja czyszczenia

- Czyścić miękką gąbką, czystą wodą i mydłem w płynie. Wytrzeć suchą szmatką.

OSTRZEŻENIA

- Przed przystąpieniem do korzystania z produktu uważnie przeczytaj instrukcję obsługi i zachowaj ją na przyszłość.
- Konsekwencją nieprzestrzegania tych ostrzeżeń i poleceń mogą być poważne obrażenia ciała.
- Hvis det henges noe på håndtaket, baksiden av ryggstøtten og/eller sidene av vognen, kan det påvirke stabiliteten til vognen.
- Plastikowe worki oraz inne elementy opakowania, mogące stwarzać ryzyko uduszenia, należy trzymać z dala od dzieci. Należy je wyrzucić w bezpieczny sposób, tak szybko, jak to możliwe.
- Nie wkładaj do uchwytu pojemników z gorącymi napojami.
- Maksymalny rozmiar pojemnika z napojem: 500 ml.
- Przed zdjęciem siedzenia lub gondoli zawsze wyjmij z uchwytu pojemnik z napojem, żeby uniknąć utraty stabilności lub rozlania napoju.
- Nie montuj uchwytu do napojów po tej samej stronie, co innych akcesoriów (np. parasolki).
- Przed zdjęciem gondoli lub siedzenia z podwozia i przed zmianą kierunku rączki zawsze zdejmij uchwyt do napojów, żeby podczas tych czynności nie zrobić krzywdy dziecku.
- Nie składaj wózka, jeśli przyczepiony jest adapter do uchwyt do napojów.
- Nie używać adapterów dostawki do wózka Bugaboo nosilec za pijaco. Należy przymocować produkt bezpośrednio do wózka za pomocą wbudowanych miejsc przyłączeń.*
- Uchwyt do napojów bugaboo jest przeznaczony do użytku przez osoby dorosłe.
- Na rączce wózka nie należy umieszczać więcej niż jedno zatwierdzone akcesorium. Wózek może się przewrócić.

*Nie dotyczy modelu Bugaboo Cameleon, Bugaboo Cameleon 3, Bugaboo Bee, Bugaboo Bee 3, Bugaboo Donkey oraz Bugaboo Donkey 2.

Informacje zawarte w niniejszym dokumencie podlegają zmianom bez uprzedniego zawiadomienia. Bugaboo International BV nie ponosi odpowiedzialności za błędy techniczne lub pominięcia w niniejszym dokumencie. Zakupiony produkt może różnić się od produktu opisanego w niniejszej instrukcji użytkowania. Aktualne instrukcje użytkowania można uzyskać w dziale usług lub na stronie www.bugaboo.com.

© 2022 Bugaboo International BV. BUGABOO, BUGABOO CAMELEON, BUGABOO BEE, BUGABOO DONKEY, BUGABOO FOX, BUGABOO TURTLE, BUGABOO ANT, BUGABOO LYNX, BUGABOO STARDUST, BUGABOO BUTTERFLY oraz logo Bugaboo to zastrzeżone znaki towarowe. Wózki Bugaboo® zostały opatentowane, a ich wzory podlegają ochronie.

Porta-copos Bugaboo

Instruções de limpeza

- Limpe com uma esponja suave, água quente e um detergente líquido. Seque com um pano seco.

AVISOS

- Leia o guia do utilizador com atenção antes de utilizar o produto e guarde-o para consulta futura.
- A inobservância destes avisos e instruções pode resultar em ferimentos graves.
- Mantenha os sacos de plástico e outros materiais de acondicionamento que podem constituir um perigo de sufocação longe das crianças. Elimine-os em segurança logo que possível.
- Não utilize o porta-copos para segurar recipientes com líquidos quentes.
- Capacidade líquida máxima: 500 ml (17 oz).
- Retire sempre os recipientes de bebidas do porta-copos antes de desengatar a cadeira ou a alfofa para evitar instabilidade ou derramamentos.
- Qualquer carga adicionada à asa e/ou na parte posterior do encosto da cadeira e/ou nas partes laterais do carrinho de bebé terá impacto na estabilidade do carrinho.
- Não fixe o porta-copos no mesmo lado onde existam quaisquer outros acessórios (ou seja, sombrinha).
- Retire sempre o porta-copos antes de retirar a alfofa ou a cadeira do chassis e antes de mudar a direcção do manípulo para garantir que o seu filho não se magoa durante estes procedimentos.
- Não dobre o carrinho com os adaptadores para porta-copos.
- Não utilize os adaptadores do porta-copos Bugaboo; monte o produto diretamente no carrinho utilizando os pontos de fixação integrados.*
- O porta-copos destina-se a utilização por adultos.
- Não coloque mais de um acessório aprovado no guiador do seu carrinho. Risco de tombamento do carrinho.

*Não aplicável ao Bugaboo Cameleon, Bugaboo Cameleon 3, Bugaboo Bee, Bugaboo Bee 3, Bugaboo Donkey e Bugaboo Donkey 2.

As informações aqui contidas estão sujeitas a alterações sem aviso prévio. A Bugaboo International BV não se responsabiliza por erros ou omissões técnicas aqui contidos. O produto adquirido pode diferir do produto conforme descrito neste manual do utilizador. Os nossos manuais do utilizador mais recentes podem ser solicitados nos nossos departamentos de assistência ou em www.bugaboo.com.

© 2022 Bugaboo International BV. BUGABOO, BUGABOO CAMELEON, BUGABOO BEE, BUGABOO DONKEY, BUGABOO FOX, BUGABOO TURTLE, BUGABOO ANT, BUGABOO LYNX, BUGABOO STARDUST, BUGABOO BUTTERFLY e o logótipo Bugaboo são marcas registadas. Os carrinhos de bebé Bugaboo® são patenteados e o design é protegido.

держатель стаканчика Bugaboo

Руководство по чистке

- Чистить мягкой губкой, смоченной в теплой воде с добавлением жидкого мыла. Вытереть сухой тканью.

ПРЕДУПРЕЖДЕНИЯ

- Внимательно прочитайте данное руководство и сохраняйте его для последующего использования в качестве справочного пособия.
- Несоблюдение этих предупреждений и инструкций может привести к получению серьезной травмы.
- Храните пластиковые пакеты и другие упаковочные материалы, представляющие риск удушья, в недоступном для детей месте. Утилизируйте эти материалы при первой возможности.
- Не используйте держатель стаканчика контейнеров с горячими жидкостями.
- Максимальный размер контейнера с жидкостью: 500 мл.
- Во избежания проливания или разбрызгивания всегда убирайте контейнеры с жидкостью из держателя перед тем, как снимать сиденье или люльку.
- Не устанавливайте держатель стаканчика со стороны, на которой уже установлены другие принадлежности (например, зонтик).
- Перед снятием держатель стаканчика необходимо снять люльку или сиденье с шасси, а перед сменой направления установки ручки следует убедиться, что ребенок не получит травму во время этой процедуры.
- Не складывайте коляску с прикрепленными к ней адаптерами для держатель стаканчика.
- Не используйте адаптеры для панели с колесиком Bugaboo. Изделие следует фиксировать непосредственно на коляске в предусмотренных для этого точках крепления.*
- Держатель стаканчика bugaboo предназначен для взрослых.
- Не размещайте на ручке коляски более одного одобренного аксессуара. Коляска может опрокинуться.

*Данная информация не относится к коляске Bugaboo Cameleon, Bugaboo Cameleon 3, Bugaboo Bee, Bugaboo Bee 3, Bugaboo Donkey и Bugaboo Donkey 2.

Указанная здесь информация может меняться без предупреждения. Bugaboo International BV не отвечает за технические ошибки или упущения в этом документе. Купленный продукт может отличаться от продукта, описанного в этой инструкции по эксплуатации. Самые новые инструкции по эксплуатации можно получить в нашей службе поддержки клиентов или на сайте www.bugaboo.com.

© 2022 Bugaboo International BV. BUGABOO, BUGABOO CAMELEON, BUGABOO BEE, BUGABOO DONKEY, BUGABOO FOX, BUGABOO TURTLE, BUGABOO ANT, BUGABOO LYNX, BUGABOO STARDUST, BUGABOO BUTTERFLY и логотипы Bugaboo являются зарегистрированными торговыми марками. Коляски Bugaboo® запатентованы с защищенным промышленным образцом.

Bugaboo nosilec z a pijačo

Navodila za čiščenje

- Očistite z mehko gobasto krpo, toplo vodo in tekočim milom. Obrišite do čistega s suho krpo.

OPOZORILA

- Pred uporabo proizvoda natančno preberite priročnik za uporabnike in ga shranite za kasnejšo uporabo.
- Neupoštevanje teh opozoril in navodil lahko povzroči hude poškodbe.
- Plastične vrečke in drugo embalažo, ki lahko povzroči nevarnost zadušitve, hranite izven dosega otroka. Čim prej jih varno zavržite.
- Ne uporabljajte nosilca za pijačo za posode z vročo tekočino.
- Maksimalna vsebnost posode za pijačo: 500 ml.
- Pred odstranitvijo sedeža ali košare za otroka vedno odstranite posode za pijačo iz nosilca za pijačo, da bi se izognili nestabilnosti ali razlitju.
- Nosilca za pijačo ne smete pritrditi na isto stran kot druge dodatke (npr. sončnik).
- Vsakršna obremenitev, pritrjena na držaj in/ali na hrbtno stran naslona in/ali na strani vozička, bo vplivala na stabilnost vozička.
- Vedno odstranite nosilec za pijačo, preden s podvozja dvignete košaro za otroka ali sedež in preden zamenjate smer krmila, da se vaš otrok pri teh postopkih ne bi poškodoval.
- Ne zložite vozička z pritrjenimi adapterji za nosilec za pijaco.
- Adapterjev za držak napoju Bugaboo ne uporabljajte. Izdelek neposredno pritrdite na voziček s pomočjo vgrajenih pritrtilnih točk.*
- Nosilec za pijačo je namenjen odraslim.
- Na ročaj vozička ne odložite več kot enega potrjenega pripomočka. Tveganje, da se bo voziček prekucnil.

*To ne velja za vozička Bugaboo Cameleon, Bugaboo Cameleon 3, Bugaboo Bee, Bugaboo Bee 3, Bugaboo Donkey in Bugaboo Donkey 2.

Informacije v tem dokumentu se lahko spremenijo brez obvestila. Bugaboo International BV ni odgovoren za tehnične napake ali pomanjkljivosti v tem dokumentu. Kupljeni izdelek se lahko razlikuje od izdelka, opisanega v tem priročniku za uporabnike. Najnovejše priročnike za uporabnike lahko zahtevate pri naših storitvenih oddelkih ali na spletnem mestu www.bugaboo.com.

© 2022 Bugaboo International BV. BUGABOO, BUGABOO CAMELEON, BUGABOO BEE, BUGABOO DONKEY, BUGABOO FOX, BUGABOO TURTLE, BUGABOO ANT, BUGABOO LYNX, BUGABOO STARDUST, BUGABOO BUTTERFLY in logotipi Bugaboo so zaščitene blagovne znamke. Vozički Bugaboo® so patentirani in njihovo oblikovanje je zaščiteno.

Bugaboo- mugghållare

Skötselråd

- Rengör med en mjuk svamp, varmt vatten och flytande tvål. Torka torr med en torr duk.

VARNINGAR

- Läs användarguiden noga innan du använder produkten och spara guiden för framtida referens.
- Om du inte följer dessa varningar och instruktioner kan allvarliga skador uppstå.
- Håll plastpåsar och annat förpackningsmaterial på avstånd från barn eftersom de utgör en kvävningsrisk. Kasta försiktigt bort dem så snart som möjligt.
- Använd inte mugghållaren till behållare med heta vätskor.
- Behållarens maximala vätskerymd: 500 ml.
- Ta alltid bort dryckesbehållare från mugghållare innan du frigör sittdelen eller liggdelen för att undvika instabilitet eller spill.
- Sätt inte fast mugghållaren på samma sida som andra tillbehör (t ex. parasollet).
- Vagnens stabilitet påverkas om något hängs på handtaget och/eller på ryggstödet baksida och/eller på vagnens sidor.
- Ta alltid bort mugghållaren innan du lifter liggdelen eller sittdelen från chassit och innan du ändrar riktning på styret för att se till att ditt barn inte skadas under dessa procedurer.
- Fäll inte ihop med vagnen med mugghållare adapterna fastsatta.
- Använd inte Bugaboos adapter för mugghållare, fast produkten direkt på vagnen med hjälp av de integrerade fastpunkterna.*
- Mugghållare är avsedd för användning av vuxen.
- Placera inte mer än ett godkänt tillbehör på barnvagnens styre. Risken finns att barnvagnen välter.

*Detta gäller ej för Bugaboo Cameleon, Bugaboo Cameleon 3, Bugaboo Bee, Bugaboo Bee 3, Bugaboo Donkey eller Bugaboo Donkey 2.

Den här informationen kan komma att ändras utan förvarning. Bugaboo International BV ska inte hållas ansvarigt för tekniska fel eller utelämnad information i detta dokument. Den produkt du har köpt kan skilja sig från produktbeskrivningen i den här användarhandboken. Den senaste versionen av användarhandboken kan beställas från vår serviceavdelning eller via www.bugaboo.com.

© 2022 Bugaboo International BV. BUGABOO, BUGABOO CAMELEON, BUGABOO BEE, BUGABOO DONKEY, BUGABOO FOX, BUGABOO TURTLE, BUGABOO ANT, BUGABOO LYNX, BUGABOO STARDUST, BUGABOO BUTTERFLY och Bugaboo-logotyperna är registrerade varumärken. Bugaboo®-vagnarna är patenterade och designskyddade.

Bugaboo bardak tutacağı

Temizleme talimatları

- Yumuşak bir sünger, sıcak su ve sıvı sabun ile temizleyin. Kuru bir bez ile silin.

UYARILAR

- Ürünü kullanmadan önce kullanıcı kılavuzunu dikkatli bir şekilde okuyun ve ileride başvurmak üzere saklayın.
- Bu uyarılara ve talimatlara uymamak ciddi yaralanmalara neden olabilir.
- Boğulmaya neden olabilecek plastik torbaları ve diğer paketlenme materyallerini çocuklardan uzak tutun. Mümkün olan en kısa zamanda güvenli bir şekilde atın.
- İçinde sıcak sıvılar bulunan kapları tutmak için bardak tutacağını kullanmayın.
- Maksimum sıvı kabı boyutu: 500 ml (17 oz).
- Dengenin bozulmasını veya sıvıların dökülmesini önlemek için koltuğu ayırmadan önce içecek kaplarını daima bardak tutacağından çıkarın.
- Bardak tutacağını diğer aksesuarlarla aynı tarafa takmayın (örn. güneşlik).
- Beşik veya koltuk kelepçelerini çıkararak kaldırmadan ve tutma kolunun yönünü değiştirmeden önce ve bu işlemler sırasında çocuğunuzun yaralanmadığından emin olmak için bardak tutacağını daima çıkarın.
- Tutacağı ve/veya arkalığın arkasına ve/veya çocuk arabasının yanlarına herhangi bir yük takılması çocuk arabasının dengesini bozar.
- Bardak tutacağı adaptörleri bağlıyken çocuk arabasını katlamayın.
- İçin Bugaboo bardak tutacağı adaptörlerini kullanmayınız, ürünü birleşik bağlantı noktalarını kullanarak doğrudan bebek arabasına bağlayın.*
- Bardak tutucu yetişkinlerin kullanımı içindir.
- Bebek arabasının gidonuna birden fazla onaylı aksesuar yerleştirmeyin. Bebek arabasının devrilme riski.

*Bu, Bugaboo Cameleon, Bugaboo Cameleon 3, Bugaboo Bee, Bugaboo Bee 3, Bugaboo Donkey ve Bugaboo Donkey 2 için geçerli değildir.

Burada bulunan bilgiler, bildirim yapılmaksızın değ iş tirilebilir. Bugaboo International BV, burada bulunan teknik hatalardan veya ihmallerden sorumlu tutulamaz. Satın alınan ü rü n, bu kullanıcı kılavuzunda tanımlanan biç imden farklılık gö sterebilir. En gü ncel kullanıcı kılavuzlarımız hizmet departmanımızdan veya www.bugaboo.com adresinden talep edilebilir.

© 2022 Bugaboo International BV. BUGABOO, BUGABOO CAMELEON, BUGABOO BEE, BUGABOO DONKEY, BUGABOO FOX, BUGABOO TURTLE, BUGABOO ANT, BUGABOO LYNX, BUGABOO STARDUST, BUGABOO BUTTERFLY ve Bugaboo logoları, tescilli ticari markalardır. Bugaboo® bebek arabaları patentlidir ve tasarımları korumalıdır.

Bugaboo カップホルダー

クリーニング インストラクション

- 温水とリキッドソープを含ませたやわらかいスポンジで汚れを落とし、乾いた布で拭き取ります。

警告

- 本製品をご使用の前にご利用ガイドを注意深くお読みいただき、今後の参照のために保管してください。
- これらの警告や説明に従わないと重大なケガを負う可能性があります。
- 窒息の原因となるプラスチックの袋やその他の包装素材は、お子様の手が届かないところに保管してください。お早めに安全に処分してください。
- カップホルダーは熱い液体が入った容器を置くために使用しないでください。
- 液体容器の最大サイズ: 500ml (17オンス)
- 不安定になったり中身がこぼれるのを避けるために、シートやバシネットを取り外す前に必ずドリンク容器をカップホルダーから取り出ししてください。
- あらゆるその他のアクセサリー (パラソル等) と同じ側にカップホルダーを取り付けしないでください。
- ハンドル、背もたれの後ろ、ベビーカーの側面に荷物を置くと、ベビーカーが不安定になります。
- バシネットやシートを本体から取り外す前やハンドルバーの方向を変える前に、お子様がこれらの手順の間にケガを負わないよう、必ずカップホルダーを取り外してください。
- カップホルダーアダプターを取り付けた状態のまま、ストローラーをたたまないでください。
- Bugaboo カップホルダー 付きアダプターを使用しないでください。製品を内臓の接続点を使ってストローラーに直接接続してください。*
- カップホルダーは大人用です。
- ストローラーのハンドルバーには複数の公認アクセサリーを取り付けしないでください。ストローラーが転倒する危険性があります。

*これはバガパー カメレオン、バガパー カメレオン 3、バガパー ビー、バガパー ビー 3、バガパー ドンキー およびバガパー ドンキー 2には適用されません。

ここに記載されている情報は通知なく変更されることがあります。Bugaboo International BV は、記載内容に関する技術的な誤りや記載漏れについては責任を負いません。購入した製品が、このユーザー ガイドに記載されている製品と異なる場合があります。最新のユーザー ガイドをご希望の場合は、当社サービス部門または www.bugaboo.com までお問い合わせください。

© 2022 Bugaboo International BV. BUGABOO, BUGABOO CAMELEON, BUGABOO BEE, BUGABOO DONKEY, BUGABOO FOX, BUGABOO TURTLE, BUGABOO ANT, BUGABOO LYNX, BUGABOO STARDUST, BUGABOO BUTTERFLY、および Bugaboo ロゴは登録商標です。Bugaboo® ベビーカーは 特許取得済みで、意匠保護されています。

Bugaboo 컵홀더

청소 방법

- 부드러운 스폰지, 미지근한 물, 액체비누를 사용해 세척하십시오. 마른천으로 훑쳐 닦아주십시오.

⚠ 경고

- 제품을 사용하기 전에 사용자 안내서를 주의 깊게 읽고 나중에 참고할 수 있도록 안내서를 보관하십시오.
- 경고 사항 및 지침을 따르지 않으면 심각한 상해를 초래할 수 있습니다.
- 질식의 우려가 있는 비닐 백과 기타 포장재는 어린이에게서 멀리 두십시오. 가급적 빨리 안전하게 버리십시오.
- 컵홀더는 뜨거운 음료 보관 시에는 사용하지 마십시오.
- 음료 보관함의 최대 크기: 500ml(17oz).
- 시트 또는 베시넷을 떼어내기 전에 항상 컵홀더에서 음료를 제거해서 불안정하게 두거나 엎질러지지 않도록 합니다.
- 핸들 및/또는 등받이 뒤 및/또는 스트롤러 측면에 무게가 실리면 스트롤러를 안정적으로 유지하기가 어렵습니다.
- 컵홀더를 다른 액세서리(예: 파라솔)와 같은 쪽에 부착하지 마십시오.
- 베시넷을 들어올리기 전이나 새시에서 시트를 떼어내기 전 그리고 손잡이 방향을 변경하기 전에 항상 컵 홀더를 제거해서 이 절차를 따르는 동안 아이가 부상을 입지 않게 합니다.
- 컵홀더 어댑터가 부착된 상태로 유모차를 접지 마십시오.
- Bugaboo의 컵홀더 어댑터를 사용하지 말고 유모차에 통합된 부착지점을 이용해 제품을 유모차에 직접 부착하세요.*
- 컵 홀더는 성인 사용하기 위한 것입니다.
- 유모차 핸들바에 승인된 액세서리를 두 개 이상 놓지 마십시오. 유모차가 넘어질 위험이 있습니다.

*부가부 카멜레온, 부가부 카멜레온3, 부가부 비, 부가부 비3, 부가부 동키및부가부 동키2에는 해당하지 않습니다.

여기에 포함된 정보는 사전 통보없이 변경 될 수 있습니다. Bugaboo International BV는 여기에 포함된 기술적 오류 또는 누락에 대해 책임을 지지 않습니다. 구입한 제품은 이 사용자가이드에 설명된 제품과 다를 수 있습니다. 가장 최신 사용자가이드는 서비스 부서 또는 www.bugaboo.com에 요청할 수 있습니다.

© 2022 Bugaboo International BV. BUGABOO, BUGABOO CAMELEON, BUGABOO BEE, BUGABOO DONKEY, BUGABOO FOX, BUGABOO TURTLE, BUGABOO ANT, BUGABOO LYNX, BUGABOO STARDUST, BUGABOO BUTTERFLY 및 Bugaboo 로고는 등록 상표입니다. Bugaboo® 스트롤러는 특허를 받았으며 디자인은 보호됩니다.

Bugaboo 杯架

清洁说明

- 用软海绵、温水和液体皂清洁。用干布擦净。

警告

- 请在使用本产品之前仔细阅读用户手册，并保存手册以备日后参考。
- 无视警告事项及使用说明进行操作将可能导致儿童严重受伤。
- 使可能造成窒息危险的塑料袋和其他包装材料远离孩子们。尽快安全地丢弃它们。
- 不可使用水杯架盛放内有高温液体的容器。
- 置于手把和/或椅背后面和/或儿童推车侧面的任何物品均会影响儿童推车的稳定性。
- 可盛放容器的最大容量：500毫升（17盎司）。
- 每次拆除座椅或婴儿摇篮前须将饮料容器取下，以免引起婴儿车失去平衡或液体溢出。
- 不可将水杯架安装于其他附件（例如：遮阳伞）同侧。
- 每次抬起婴儿摇篮或座椅时，以及更改扶把方向之前须将水杯架拆除，以免在操作过程中伤及儿童。
- 不要折叠附加了杯架适配器的婴儿车。
- 请勿使用 Bugaboo 杯架适配器，请直接通过连接点将产品安装到婴儿车上。*
- 杯架供成人使用。
- 请勿在儿童推车的手扶把上安装超过一件我们批准的可使用配件。以防带来儿童推车的翻倒风险。

*本条不适用于 Bugaboo Cameleon, Bugaboo Cameleon 3, Bugaboo Bee, Bugaboo Bee 3, Bugaboo Donkey 和 Bugaboo Donkey 2。

文中信息如有更改，恕不另行通知。对于本文中的技术性错误或遗漏，Bugaboo International BV 不承担任何责任。实际购买的产品可能会与本用户指南中描述的产品不同。您可以联系我们的服务部门或登录 www.bugaboo.com 获取最新版本的用户指南

© 2022 Bugaboo International BV. BUGABOO, BUGABOO CAMELEON, BUGABOO BEE, BUGABOO DONKEY, BUGABOO FOX, BUGABOO TURTLE, BUGABOO ANT, BUGABOO LYNX, BUGABOO STARDUST, BUGABOO BUTTERFLY 和 Bugaboo 徽标是注册商标。Bugaboo® 儿童推车已取得专利且其设计受到保护。

תוסוכ קיזחמ Bugaboo

הוראות ניקוי

- יש לנקות בספוג רך, מים פושרים ומי סבון. לנגב במטלית יבשה.

⚠ תורהזא

- קרא את המדריך למשתמש בקפידה לפני השימוש במוצר ושומר על המדריך לעיון עתיד.
- אי ציות לאזהרות והוראות אלה עלול לגרום לפציעה חמורה.
- הגב ואו על צידי הטיוולון ישפיע על יציבותו.
- הרחק/י מהישג ידם של ילדים ת כל אריות הפלסטיק וחומרי אריזה אחרים העלולים להוות סכנת חנק.
- השלך/י אותם באופן בטיחותי בהקדם האפשרי.
- אין להשתמש במחזיק הכוסות להחזקת מכלים עם נוזלים חמים.
- גודל מקסימלי של מיכל נוזלים: 500 מל (17oz).
- הסר תמיד מכלי משקאות ממחזיק הכוסות לפני ניתוק המושב או עריסת השכיבה על מנת להימנע מחוסר יציבות או שפיכה.
- אין לחבר את מחזיק הכוסות באותו צד של אביזרים אחרים (לדוגמה שמשיה).
- מחזיק כוסות bugaboo הוא עבור שימו מבוגר .
- עיון בסקירה הכללית על יציבות המופיעה בסוף מדריך זה, כדי לראות אילו צירופי אביזרים בטיחותיים לטיוולון שלך.
- הסר תמיד את מחזיק הכוסות לפני הרמת עריסת השכיבה או המושב מהשלדה ולפני הפיכת כיוון ידית הדחיפה על מנת להבטיח שילדך לא יפגע במהלך פעול.
- אל תקפל את העגלה עם מתאמים מחזיק כוסות המצורפת.
- אל תשתמשו במתאמי מחזיק הכוסות של Bugaboo, חברו את המוצר ישירות לעגלה באמצעות נקודות החיבור המשולבות.*
- מחזיק הכוסות מיועד לשימוש מבוגרים.
- אין לחבר לידיית העגלה יותר מאבזיר מורשה אחד. סכנה להתהפכות של העגלה.

*זה לא חל על Bugaboo Cameleon, Bugaboo Cameleon 3, Bugaboo Bee, Bugaboo Bee 3, Bugaboo Donkey 1-2 ו-Bugaboo Donkey.

המידע המופיע כאן עשוי להשתנות ללא הודעה מוקדמת. Bugaboo International BV לא תהיה אחראית לטעויות סכניות או מחדלים הכלולים להלן. המוצר שנרכש עשוי להיות שונה מהמוצר כמתואר במדריך למשתמש זה. ניתן להשיג את המדריכים העדכניים ביותר דרך מחלקת השירות שלנו או באתר www.bugaboo.com

© 2022 Bugaboo International BV. BUGABOO, BUGABOO CAMELEON, BUGABOO BEE, BUGABOO DONKEY, BUGABOO FOX, BUGABOO TURTLE, BUGABOO ANT, BUGABOO LYNX, BUGABOO STARDUST, BUGABOO BUTTERFLY

סמלי הלוגו של בוגבו הם סימנים מסחריים רשומים, עלגלות בוגבו מוגנים בפטנט ומוגנים בעיצוב ©The Bugaboo-

Bugaboo Europe & Asia

Bugaboo International B.V.
Paasheuvelweg 9 a-b
1105 BE Amsterdam
The Netherlands

Bugaboo UK Limited (07785001)

Unit 3 & 4 Riverside Barns
Remenham Lane
Remenham, Henley-On-Thames
RG9 3DB
England

Bugaboo Russia

ООО Бугабу Рус, 121471,
улица Рябиновая, дом 26, стр.1
город Москва
Россия

Bugaboo North America, Inc.

142 W 57th St New York
New York 10019
United States of America

Bugaboo Australia

Bugaboo Australia Pty Limited
Service department Suite 2, Level 2
156 Edgecliff Road Woollahra, NSW 2025
Australia

Bugaboo Japan K.K.

100-0004
SPACES大手町
大手町1-6-1 大手町ビルディング1階
東京都千代田区
Japan

Bugaboo Korea Co., Ltd.

부가부코리아(유)
서울특별시
송파구 오금로 97
방이동, 진넥스빌딩 8층
1577-0680
Korea

Bugaboo Shanghai Co., Ltd.

博各步贸易（上海）有限公司
上海市崇明区长兴镇潘园公路1800号3号楼
62889室
China

יצרן: בוגבו אינטרנשיונל- הולנד

מיוצר בסין.

יבואן: אי.בי.ביג"י בע"מ.

משכית 14 הרצליה